

ФЕДЕРАЛЬНОЕ ГОСУДАРСТВЕННОЕ БЮДЖЕТНОЕ
ОБРАЗОВАТЕЛЬНОЕ УЧРЕЖДЕНИЕ
ВЫСШЕГО ПРОФЕССИОНАЛЬНОГО ОБРАЗОВАНИЯ
«СТАВРОПОЛЬСКИЙ ГОСУДАРСТВЕННЫЙ АГРАРНЫЙ УНИВЕРСИТЕТ»

Экономический факультет
Кафедра предпринимательства и
мировой экономики

«ПЛАНИРОВАНИЕ ДЕЯТЕЛЬНОСТИ ОРГАНИЗАЦИИ»

Рабочая тетрадь

для проведения практических занятий
и самостоятельной работы студентов
всех форм обучения
направления 38.03.01 – «Экономика»

ЧАСТЬ 2

Ставрополь

УДК 338.486.5(076)
ББК 65.23я73
К 72

Автор:

Костюченко Т.Н., кандидат экономических наук, профессор кафедры предпринимательства и мировой экономики СтГАУ,

Рецензенты:

профессор кафедры предпринимательства и мировой экономики, д.э.н.,
профессор Банникова Н.В.
профессор кафедры экономической теории, маркетинга и агроэкономики,
д.э.н., профессор Кусакина О.Н.

Костюченко Т.Н. Планирование деятельности организации: рабочая тетрадь (часть 2). – 2-е перераб. и доп. изд.– Ставропольский государственный аграрный университет. – Ставрополь, 2024. – 84 с.

Рекомендовано в качестве учебного пособия при изучении дисциплины «Планирование деятельности организации» решением методической комиссии экономического факультета Ставропольского государственного аграрного университета
(протокол № 1 от 30.08.24 г.)

© ФГОУ ВПО Ставропольский
государственный аграрный университет

Содержание

6	Планирование продаж	4
7	Планирование производства и реализации продукции	24
8	Планирование численности и фонда заработной платы работников	40
9	Планирование издержек производства и цен	53
10	Финансовое планирование	80

6. ПЛАНИРОВАНИЕ ПРОДАЖ

Вопросы для обсуждения

1. Цели и задачи планирования продаж продукции
2. Исследование конъюнктуры рынка
3. Оценка конкурентоспособности товара
4. Планирование ассортимента
5. Планирование цены реализации
6. Прогнозирование объемов продаж

Вопросы для самопроверки

1. Назовите основные задачи планирования продаж.
2. Назовите меры, позволяющие минимизировать риск при планировании продаж.
3. Раскройте содержание основных этапов планирования продаж.
4. Укажите цели и задачи анализа продаж в предплановом периоде.
5. Как производится сегментация рынка в процессе планирования продаж?
6. Как определяется емкость рынка?
7. Как осуществляется прогноз развития рынка?
8. Раскройте суть методики планирования ассортимента продукции.
9. Как планируется освоение новых изделий?
10. Раскройте содержание методики планирования конкурентоспособности продукции.
11. Основные методы планирования цен?
12. Как измеряется уровень новизны производства продукции?
13. Что содержит портфель заказов предприятия? Какая существует связь между планом производства и портфелем заказов?

Темы рефератов

1. Маркетинговая стратегия предприятия (на примере конкретной организации).
2. Определяется самостоятельно студентами на основе научных статей по изучаемой теме и согласовывается с преподавателем.

Задания к самоконтролю уровня теоретической подготовки студента

Задание 1. Вставьте пропущенные слова

Цель планирования продаж – своевременно предложить потребителям такую номенклатуру товаров и услуг, которая бы соответствовала и их и экономической деятельности организации.

Задание 2. Вставьте пропущенные слова

Основными задачами планирования продаж являются:

- определение существующих и потребностей

- покупателей (клиентов), исследование
 покупательского поведения на соответствующих рынках;
- оценка изделий по различным показателям
 - оценка продукции предприятия с позиции покупателя, изучение возможностей ее
 - изучение возможностей производства, требуемых на рынке товаров;
 - прогнозирование возможных объемов, цен, себестоимости и рентабельности по видам продукции;
 - проведение рыночных усовершенствованной и новой продукции для выяснения потенциальных

Задание 3. Исследование конъюнктуры рынка в процессе планирования продаж включает следующие этапы:

А. _____:
 Цели: _____
 - _____
 - _____
 - _____

Б. _____:
Основные признаки:
 - _____
 - _____
 - _____
 - _____

В. _____
 Стадии:
 - _____
 - _____
 - _____

Г. _____
 Д. _____
 Методы:
 - _____
 - _____
 - _____
 - _____

Задание 4. В процессе анализа продаж рассчитываются и анализируются следующие показатели:

1. _____
2. _____
3. _____

4. _____
5. _____
6. _____

Задание 5. Подберите верное определение для каждого из представленных в таблице терминов:

Термин	№ определения	Определение
Планирование продаж		1. Объем реализуемого на рынке товара в течение определенного промежутка времени в натуральном или стоимостном выражении
Сегмент рынка		2. Соотношение между спросом и предложением
Емкость рынка		3. Изучение в реальной обстановке поведения потребителей и производителей товара
Конъюнктура рынка		4. Изучение персонального мнения эксперта или согласованного коллективного мнения группы экспертов.
Наблюдение		5. Процесс определения спроса на продукцию предприятия с учетом оценки ее качества и конкурентоспособности по параметрам производимых товаров, уровню цен, качеству сервиса и т. д.
Эксперимент		6. Группа потребителей, характеризующихся одинаковым набором потребностей
Экспертная оценка		7. Изменение отдельных параметров товара (<i>цены, упаковки и т.п.</i>), осуществляемого без уведомления потребителя, с целью количественного измерения произведенного эффекта

Задание 6. Укрупненный перечень выпускаемой предприятием продукции или оказываемых услуг:

- номенклатура
- ассортимент

Задание 7. Детализированный перечень выпускаемой предприятием продукции по видам, типам, сортам, фасонам и т. д.:

- номенклатура
- ассортимент

Задание 8. Планирование ассортимента рекомендуется осуществлять на основе разделения ассортимента на группы. Дайте определение выделяемым ассортиментным группам.

- основная группа – _____
- _____
- поддерживающая группа – _____
- _____
- стратегическая группа – _____
- _____
- тактическая группа – _____
- _____
- снимаемая с продажи группа – _____
- _____

Задание 9. Нарисуйте схему жизненного цикла товара, подписав ее оси, кривые объемов продаж и прибыли, указав стадии ЖЦТ.

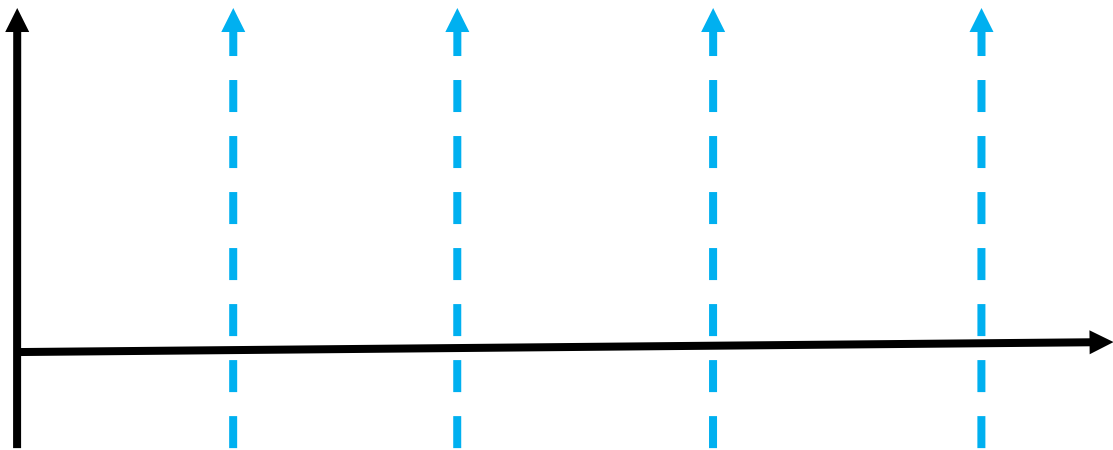


Рисунок 6.1 – Жизненный цикл товара

Задание 10. _____ – его способность быть привлекательным по сравнению с конкурирующими товарами благодаря лучшему соответствию своих характеристик требованиям рынка и потребительским оценкам.

Задание 11. Распределить представленные показатели оценки конкурентоспособности товара по указанным в таблице группам:

Показатели	Группа		
	качественные		экономи- ческие
	классифика- ционные	оценочные	
Соответствие международным или национальным стандартам, ГОСТам			
Затраты на приобретение товара (покупку, аренду)			
Функции товара, определяющие область его применения			

Показатели	Группа		
	качественные		экономические
	классификационные	оценочные	
Ремонтопригодность			
Расходы на ремонт			
Эксплуатационные расходы на ГСМ, электроэнергию			
Часовая производительность оборудования			
Соответствие товара свойствам человеческого организма			
Дизайн, цвет, упаковка			
Содержание вредных веществ			
Срок эксплуатации			

Задание 12. Этапы оценки конкурентоспособности продукции:

1 этап. _____

2 этап. _____

3 этап. _____

4 этап. _____

Задание 13. Вписать виды стратегий, соответствующие представленным определениям.

Таблица 6.2 – Стратегии маркетинга

Вид стратегии	Определение
	Данная стратегия преобладает при обычном бизнесе на местных рынках. Пригодна для мелкого неспециализированного предприятия вследствие его лучшей приспособленности к удовлетворению небольших по объему (а нередко и кратковременных) нужд конкретного клиента.
	Данная стратегия характерна для фирм, действующих в сфере крупного, стандартного производства товаров, которое можно наладить более эффективно и с меньшими издержками, чем изготовление небольших партий, значительно отличающихся друг от друга товаров.
	Данная стратегия связана с созданием новых или радикальным преобразованием старых сегментов рынка.
	Данная стратегия типична для узкоспециализированных фирм. Она предусматривает изготовление особой, необычной продукции для определенного (чаще узкого) круга потребителей.

Задание 14. Впишите и охарактеризуйте виды цен в зависимости от различных подходов к классификации.

1. В зависимости от степени участия государства в регулировании цен могут применяться три их вида:

- _____
- _____
- _____

2. В зависимости от обслуживаемого оборота все цены подразделяются на:

- _____
- _____
- _____

Задание 15. При планировании цен на продукцию в процессе обоснования объема продаж предприятия могут применять альтернативные методы ценообразования. *Охарактеризуйте данные методы.*

1. Метод установления цены на основе издержек производства и реализации продукции – _____

2. Метод установления цены с ориентацией на уровень конкуренции – _____

3. Метод ценообразования с ориентацией на спрос – _____

4. Параметрические методы ценообразования – _____

_____.

Задание 16. Процесс ценообразования при планировании продаж включает ряд этапов. Расставьте в логической последовательности данные этапы.

- _____ Постановка целей планирования цен
- _____ Выявление ценообразующих факторов
- _____ Оценка соответствия ценовой стратегии фирмы
- _____ Выбор метода ценообразования

Задания для практической работы студентов

Задание 17. На рынке продаются телевизоры Samsung, LG и «Витязь» с размером экрана 43 см. Оценить конкурентоспособность по техническим и экономическим параметрам телевизоров. Рассчитать интегральный показатель конкурентоспособности, дать рекомендации по планированию и управлению конкурентоспособностью продукции.

Методические указания к выполнению задания

А. По результатам изучения документов и опроса потребителей составлена таблица 6.3, в которую заносятся выбранные технические характеристики и иные параметры качества, а также коэффициенты значимости выделенных параметров.

Таблица 6.3 – Технические (качественные) характеристики телевизоров

Параметр	Samsung (аналог)	LG	«Витязь»	Коэффициент весомости параметра (D _i)
Размер экрана по диагонали	43	43	43	0,20
Разрешение	3840x 2160	3840x 2160	3840x 2160	0,10
Потребляемая мощность, Вт	115	70	68	0,10
Наработка на отказ, тыс. ч	12,7	13,0	9,5	0,10
Отличительные особенности	Насыщенные цвета с HDR 10+	x	x	0,05
Дополнительные функции	Функция Time Shift	x	x	0,05
Звук	Dolby Digital Plus	Ultra Surro-und	Dolby Digital	0,10
Дизайн (по 10-балльной системе)*	8	8	6	0,20
Угол обзора, градусов	200	160	170	0,10
Итого	x	x	x	1,00

*При экспертной балльной оценке качественных характеристик товаров:

$$g_i = P_{\text{оцен}} / \$P_{\text{макс.возмож}}$$

где $g_{\text{макс.возмож}}$ – максимально-возможный балл (например при 5-балльной системе оценки – 5, при 10- балльной системе оценки – 10)

Б. Проведен расчет показателей экономической конкурентоспособности товара по данным, приведенным в табл. 6.4.

Таблица 6.4 – Характеристика экономических показателей конкурентоспособности телевизоров, руб.

Характеристика	Samsung	LG	«Витязь»
Цена продажи	32999	34999	16999
Расходы на эксплуатацию	8251	4201	5401
Цена потребления			

Методические указания к выполнению задания

Для расчета конкурентоспособности товара по техническим параметрам ($I_{\text{ТЕХ}}$) используют следующую формулу:

$$I_{\text{ТЕХ}} = \sum D_i * g_i, \quad (6.1)$$

где D_i – коэффициент весомости параметра;

g_i – технический уровень оцениваемого изделия относительно технического уровня лучшего по данной характеристике товара - аналога (эталона):

- при характеристике «чем больше, тем лучше»:

$$g_i = P_{\text{оцен}} / \$P_{\text{макс}}, \quad (6.2.1)$$

- при характеристике «чем меньше, тем лучше»:

$$g_i = \$P_{\text{мин}} / P_{\text{оцен}}, \quad (6.2.2)$$

где $P_{\text{оцен}}$, $P_{\text{лучш}}$ – величина параметра соответственно оцениваемого изделия и лучшего по данной характеристике товара - аналога (эталона).

Для расчета конкурентоспособности товара по экономическим параметрам ($I_{\text{ЭКОН}}$) используют следующую формулу:

$$I_{\text{ЭКОН}} = S_{\text{потр.оцен}} / \$S_{\text{потр.мин}}, \quad (6.3)$$

где $S_{\text{потр.оцен}}$, $S_{\text{потр.мин}}$ – цена потребления соответственно оцениваемого изделия и минимальной цены потребления.

Для оценки фактической конкурентоспособности телевизоров JVC, «Витязь» относительно Samsung рассчитывается *интегральный индекс конкурентоспособности* ($I_{\text{КОНКУР}}$) по формуле:

$$I_{\text{КОНКУР}} = \Pi_{\text{ТЕХ}} / \Pi_{\text{ЭКОН}}$$

В. Заполнить таблицу 6.5.

Таблица 6.5 – Оценка конкурентоспособности телевизоров

Параметр	Samsung	LG	«Витязь»
Технические параметры			
Размер экрана по диагонали			
Разрешение			
Потребляемая мощность, Вт			
Наработка на отказ, тыс. ч			
Отличительные особенности			
Дополнительные функции			
Звук			
Дизайн (по 10-балльной системе*)			
Угол обзора			
Итого ($\Pi_{\text{ТЕХ}}$)			
Индекс конкурентоспособности товара $U_{\text{по экономическим параметрам}}$ ($\Pi_{\text{ЭКОН}}$)			
Интегральный индекс конкурентоспособности ($I_{\text{КОНКУР}}$)			

Вывод:

Задание 18. Оцените наличие конкурентных преимуществ моделей мужских демисезонных курток, выпускаемых швейным предприятием «Игла», перед моделями фирм-конкурентов «Космос» и «Успех» (табл.6.6). Дайте рекомендации по планированию и управлению конкурентоспособностью продукции организации.

Цена куртки от производителя фирмы «Успех» – 9500 руб., «Игла» – 11000 руб. , «Космос» – 15000 руб.

Таблица 6.6 – Результаты экспертизы по оценке качества курток

Параметры товара	Оценка параметров в баллах			Коэффициент значимости параметра (Di)
	«Игла»	«Космос»	«Успех»	
Качество материала покрытия	8	9	6	0,20
Качество подкладочного материала	7	8	5	0,07
Качество фурнитуры	10	5	6	0,12
Соответствие моде	10	8	7	0,23
Качество строчки	5	6	8	0,10
Качество отделки воротника	10	10	5	0,06
Наличие ветронепроницаемого слоя	10	3		0,22
Итого	60	49	37	1,00

А. Оценить конкурентоспособность мужских курток по методике, представленной в задании 17.

Таблица 6.7 – Оценка конкурентоспособности курток

Параметр	«Игла»	«Космос»	«Успех»
Технические (качественные) параметры:			
качество материала покрытия			
качество подкладочного материала			
качество фурнитуры			
соответствие моде			
качество строчки			
качество отделки воротника			
наличие ветронепроницаемого слоя			
Итого (I_{Техн})			
Индекс конкурентоспособности товара по экономическим параметрам (I_{Экон})			
Интегральный индекс конкурентоспособности (I_{Конкур})			

Следовательно, в соответствии с проведенной экспертной оценкой, уровень конкурентоспособности курток фирмы «Игла» является

Б. Данная информация может использоваться в дальнейшем при планировании маркетинговой тактики организации, а также при планировании цены на продукцию. Выполнить расчет цены куртки фирмы «Игла» (табл.6.8).

Таблица 6.8 – Планирование цены на куртки фирмы «Игла»

Фирма	Уровень качества (Ус)	Цена		Средняя цена за 1 балл, руб.
		руб./ куртка	руб./ балл	
Фирма «Космос»				
Фирма «Успех»				
Фирма «Игла»				х
в % к: конкуренту 1				х
конкуренту 2				х

Таким образом, при уровне качества анализируемых курток _____ баллов, можно запланировать цену реализации на уровне _____ рублей. Эта цена соответствует конкурентоспособности сравниваемых товаров.

Задание 19. Проанализировать рынок колбасных изделий РФ и Ставропольского края. Оценить емкость рынка колбасных изделий Ставропольского края.

Таблица 6.9 – Производство и потребление колбасных изделий в РФ

Показатели	2018	2019	2020	2021	2022	2022 в % к 2018
Объем производства, млн т	2,440	2,430	2,550	2,610	2,560	
Население, млн чел.	146,9	146,8	146,7	146,2	145,6	
Производство, кг/чел.						
Экспорт, млн т	0,030	0,031	0,033	0,038	0,040	
Импорт, млн т	0,035	0,024	0,029	0,035	0,033	
Потребление, млн т						
кг/чел.						

Вывод:

Таблица 6.10 – Производство колбасных изделий и потребление мяса и мясопродуктов в Ставропольском крае

Показатели	2018	2019	2020	2021	2022	2022 в % к 2018
Объем производства колбасных изделий, тыс. т	12,5	11,9	11,0	10,7	10,6	
Население, тыс. чел.	2795	2804	2793	2902	2891	
Производство колбасных изделий, кг/чел.						
Потребительские расходы, тыс. руб./чел.:						
РФ	216,5	237,0	230,2	253,8	285,5	
Ставропольский край	163,8	162,2	175,4	205,9	231,4	
в % к РФ						
Потребление мяса и мясопродуктов, кг/чел.:						
РФ	75,0	76,0	76,0	78,0	79,0	
Ставропольский край	80,0	82,0	80,0	82,0	81,0	
в % к РФ						

Выводы:

1. Потребление мяса в России _____ медицинской нормы (73 кг/чел.), в СК – еще _____.
2. Потребление колбас в России 17,53 кг/чел. и ожидать дальнейший рост _____.
3. Емкость рынка колбасных изделий в Ставропольском крае может быть оценена на уровне _____ тыс. т:
4. Местные производители колбас реализуют _____ % от общего объема потребления в Ставропольском крае.
5. Нарращивание местного производства колбасных изделий возможно? За счет?

Задание 20. А. Рассчитать показатели динамики объемов продаж фирмы ООО «Ставрополье» за предшествующий период (табл. 6.11).

Таблица 6.11 – Объем продаж колбас и колбасных изделий ООО «Ставрополье»

	2018	2019	2020	2021	2022	2022 в % к 2018
Объем реализации, тонн	2512	2548	2587	2620	2592	
в т.ч.: сосисок	706	731	758	783	791	
колбас вареных	1075	1078	1081	1082	1058	
колбас варёно-копчёных	440	441	442	443	433	
колбас полукопченых	291	298	306	312	310	

Вывод:

Б. Построить в Excel график, отражающий динамику структуры продаж по основным группам производимой продукции (рис.6.2).

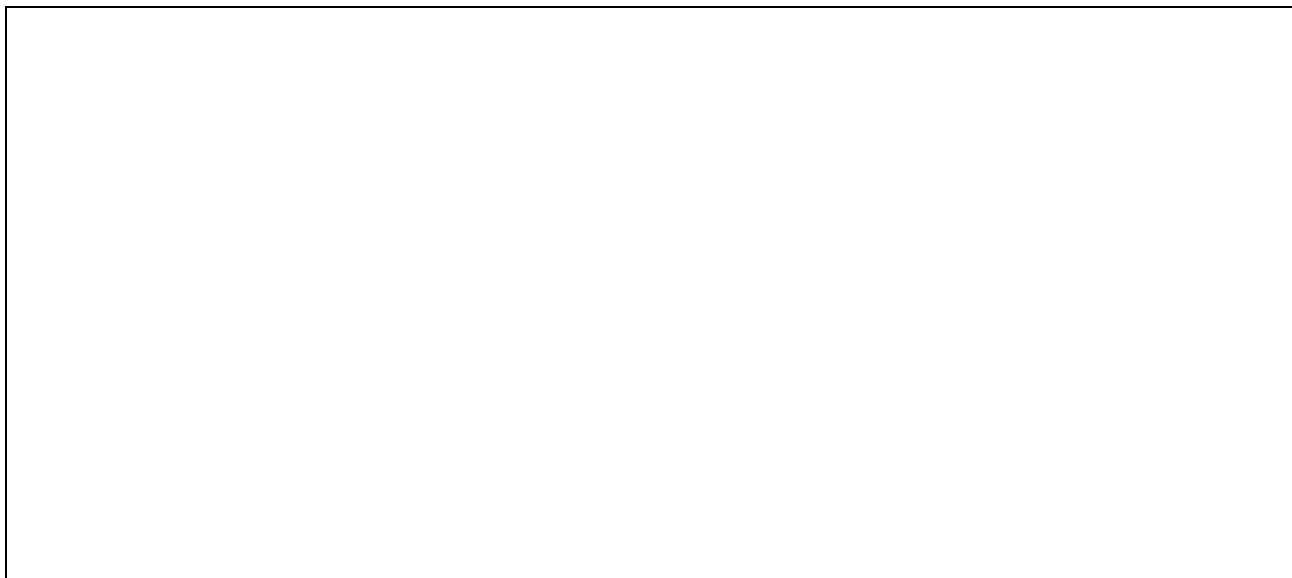


Рисунок 6.2 – Структура по номенклатуре продаж ООО «Ставрополье»

В. Наметить изменение структуры реализуемых колбас и колбасных изделий в соответствии со структурой потребительских предпочтений, не изменяя при этом номенклатуру производимой продукции (рис.6.3).



Рисунок 6.3 – Структура потребительских предпочтений в России на колбасные изделия (Источник: https://itit58.ru/files/journals/1/articles/2021_3/2021_3_50-55.pdf)

Таблица 6.12 – Структура производимой ООО «Ставрополье» продукции в соответствии с потребительскими предпочтениями

	Состав предпочтений	Структура производимой номенклатуры, %		
		по предпочтениям	факт 2022	отклонение
Сосиски				
Колбасы вареные				
Колбасы варенокопченые				
Колбасы полукопченые				
Итого		100,0	100,0	x

Вывод:

Г. Оценить основных конкурентов ООО «Ставрополье» на территории Ставропольского края: АВИ PRODUCT (бренды «Вязанка», «Стародворье», «Баварушка», «Особый рецепт»), торговые марки «Останкино» («Папа может», «Советское наследие», «Коровино»), Великолукский МК и др. (рис.6.4).

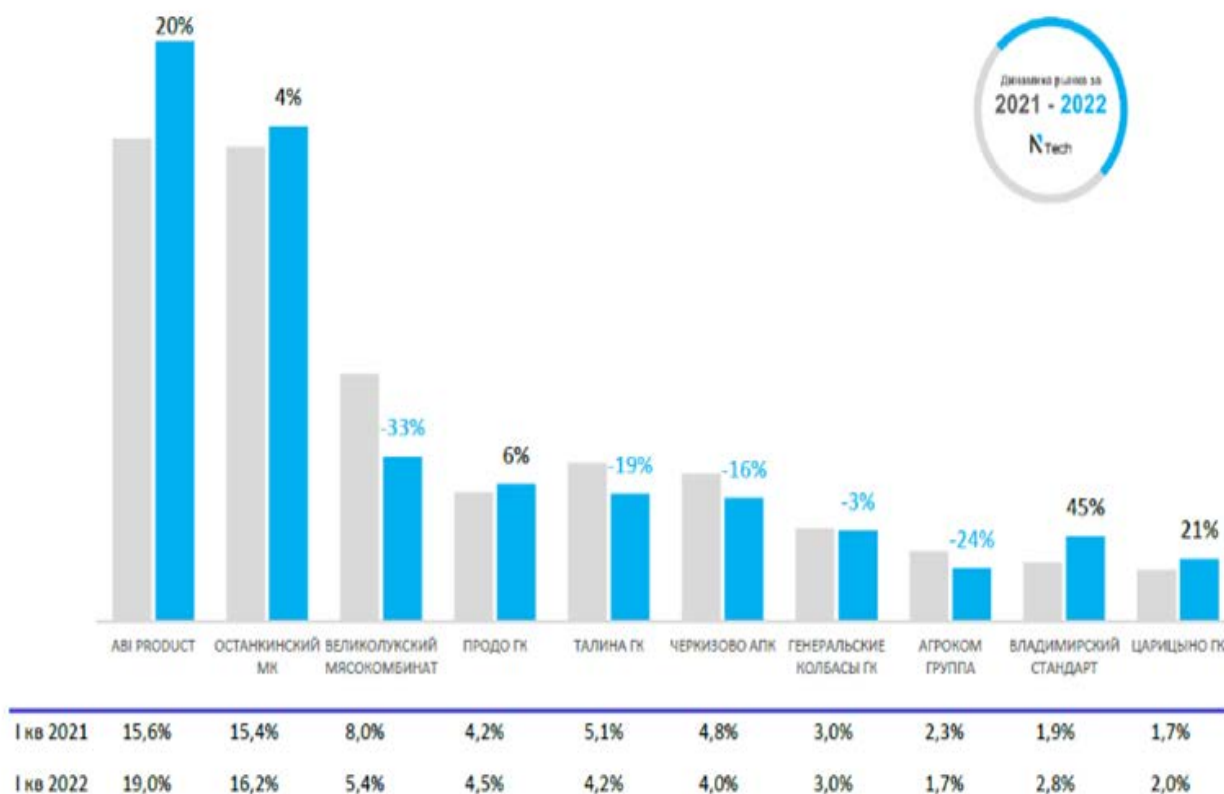


Рисунок 6.4 – ТОП-10 производителей колбасных изделий РФ

Таблица 6.13 – Доли рынка колбас и колбасных изделий крупнейших производителей РФ

	АВІ	Останк.	Великолук.	Продо	Талина	Черкизово	Гене-ральские	АгроКом	Владимирский стандарт	Царицино	Всего ТОП-10	РФ
Сегмент рынка, %												
Объем реализации, тыс.т: РФ												
ООО «Ставрополье»	х	х	х	х	х	х	х	х	х	х	х	
в % к РФ	х	х	х	х	х	х	х	х	х	х	х	
в % к СК	х	х	х	х	х	х	х	х	х	х	х	

Вывод:

Планирование производства и реализации продукции неразрывно связано с планированием ассортимента выпускаемой продукции, т.е. проведением ассортиментной политики на предприятии.

Ассортиментная политика определяет оптимальное соотношение номенклатуры выпускаемой продукции, разной по проходимым ими стадиям жизненного цикла товара, но одновременно находящимися на рынке. Это позволяет гарантировать предприятию относительно стабильные общие условия обеспечения объемов реализации, покрытия расходов и уровня прибыли.

Одним из удобных методов обоснования структуры ассортимента предприятия является **АВС-анализ**, в основе которого лежит закон Парето (20/80). АВС–анализ – это инструмент, который позволяет изучить ассортимент производимой продукции, определить рейтинг товаров и выявить ту часть ассортимента, которая обеспечивает максимальный эффект. Ассортимент предприятия обычно анализируется по двум параметрам: объем продаж (реализованное количество) и получаемая прибыль (реализованная торговая наценка).

Используя это правило, весь ассортимент продукции предприятия можно разделить на следующие группы по степени важности:

– группа А – очень важные продукты, они всегда должны присутствовать в ассортименте предприятия. Если в качестве параметра в анализе использовался объем продаж, то в данную группу входят лидеры продаж по количеству. Если в качестве параметра в анализе использовалась прибыль предприятия, то в данную группу входят наиболее прибыльные товары;

– группа В – продукты средней степени важности;

– группа С – наименее важные продукты. Это претенденты на исключение из ассортимента.

Основой двойного ABC-анализа выступает ранжирование видов товаров в ассортименте по их вкладу в общий объем реализации и в общую прибыль предприятия.

Задание 21. Применив метод двойного ABC-анализа, разработайте рекомендаций по планированию ассортимента продукции колбасного цеха.

А. Заполните в Excel табл. 6.14.

Таблица 6.14 – Структура выручки от реализации колбасного цеха, 2022 г.

Наименование продукции	Объем реализации, т	Цена от-пущкая без НДС, руб./кг	Коммер-ческая себесто-имость, руб./кг	Выручка от реализации		Прибыль	
				млн руб.	струк-тура, %	млн руб.	струк-тура, %
1.Сосиски «Арбатские» в упаковке	80	620	464,3				
2.Сосиски «Венские» в упаковке	135	550	432,1				
3.Сосиски «Нежные» в упаковке	576	500	365,5				
4.Колбаса вареная «Куриная»	925	300	206,6				
5.Колбаса вареная «Классическая»	133	460	369,0				
6.Колбаса в/к «Деликатесная»	125	510	400,6				
7.Колбаса в/к «Специальная»	308	450	330,2				
8.Колбаса п/к «Элитная»	167	420	323,6				
9.Колбаса п/к «Хуторская»	85	450	366,2				
10.Колбаса п/к «Южная»	58	580	455,1				
Всего	2592						

Б. Построить в Excel вспомогательную таблицу №1 с полным перечнем продукции колбасного цеха. **Оставить одну строку пустой.**

Отсортировать данные по размеру выручки: выделить диапазон данных, выбрать вариант сортировки «от максимального к минимальному» и «автоматически расширить выделенный диапазон».

Посчитать столбец «структура нарастающим итогом».

Проанализировать продукцию колбасного цеха, сгруппировав виды продукции в ассортиментные группы, и распределите их по их вкладу в ассортимент предприятия по следующим критериям: группа А – большой вклад в общий результат (до 80% - выделить ячейки оливковым цветом); В – средний вклад в общий результат (до от 80 до 95% – выделить ячейки лиловым цветом); С – малый вклад в общий результат (выделить ячейки оранжевым цветом).

Вспомогательная таблица в Excel №1

Наименование продукции	Выручка от реализации		
	млн руб.	структура, %	структура нарастающим итогом, %
1.Сосиски «Арбатские» в упаковке			
2.Сосиски «Венские» в упаковке и т.д.			

Результаты ранжирования ассортиментных групп колбасного цеха по доле в объеме реализации занести в таблицу 6.15.

Таблица 6.15 – ABC-анализ структуры ассортимента колбасного цеха в зависимости *от объемов реализации* в денежном выражении за 2022 год

Категория групп (номера продукции)	Количество видов продукции	Удельный вес в ассортименте, %	Выручка, млн руб.	Доля в объеме реализации, % к итогу
А:				
В:				
С:				
Итого	10	100,0	1094,9	100,0

В. Построить аналогично в Excel вспомогательную таблицу №2 с полным перечнем продукции колбасного цеха. **Оставить одну строку пустой.**

Вспомогательная таблица в Excel №2

Наименование продукции	Прибыль		
	млн руб.	структура, %	структура нарастающим итогом, %
1.Сосиски «Арбатские» в упаковке			
2.Сосиски «Венские» в упак. и т.д.			

Аналогичным образом обработать данную информацию и результаты внести в табл.6.16.

Таблица 6.16 – ABC-анализ структуры ассортимента колбасного цеха в зависимости *от доли прибыли* за 2022 году

Категория групп (номера продукции)	Количество видов продукции	Удельный вес в ассортименте, %	Прибыль, млн руб.	Доля в прибыли, % к итогу
А:				
В :				
С:				
Итого				

Г. Для обоснования планируемого ассортимента продукции предприятия рекомендуется свести результаты двойного ABC-анализа в матрицу (рис.6.5) и на этой основе разработать рекомендации для планирования. В матрице совмещены результаты ABC-анализа по доле товарных групп в прибыли и выручке от реализации.

АА:	АВ:	АС:
ВА:	ВВ:	ВС:
СА:	СВ:	СС:

Рисунок 6.5 – Двойной ABC-анализ товарного ассортимента колбасного цеха

Расположите виды продукции колбасного цеха на данной матрице и дайте рекомендации по планированию тех или иных ассортиментных групп, при этом ориентируйтесь на представленные ниже рекомендации:

- **товары типа АА** – вносят большой вклад, как в прибыль, так и в объем продаж. Данную категорию ассортимента следует поддерживать на том же уровне, сохраняя и увеличивая продажи, а также долю рынка. Эта позиция требует тщательного планирования, учета и контроля, так как этот товар обладает высокой долей оборачиваемости и прибыли, а, следовательно, очень важен для предприятия;
- товары типа АВ – товар с большим вкладом в прибыль, но со сравнительно небольшой оборачиваемостью. Если товар характеризуется высокой прибыльностью, нужно рассмотреть возможность увеличения его доли в структуре продаж;
- **товары типа ВВ** – товары со средней прибыльностью и средней оборачиваемостью. В работе с данной товарной группой необходим обычный контроль и учет, так как эти товары достаточно устойчивы и имеют второстепенное значение для предприятия;
- **товары типа СС**, т.е. ассортиментные категории с незначительным вкладом, как в прибыль, так и в объем продаж. Следовательно, необходимо провести работу, связанную либо с выведением некоторых товаров из ассортимента предприятия, либо, рассмотрев их перспективы, принять меры по увеличению их оборачиваемости и прибыли.

Выводы:

Предложения:

Задание 22. Рассчитать прогнозный объем продаж сосисок ООО «Ставрополье» методом экспертных оценок, представленных в табл. 6.17.

Таблица 6.17 – Прогноз объемов продаж сосисок ООО «Ставрополье»

Эксперт	Прогноз объема продаж сосисок, тонн в год		
	пессимистический	вероятный	оптимистический
1	790	800	820
2	810	820	840
3	750	795	810
Средняя арифметическая оценка			
Прогноз Оп			
Доверительный интервал			

Методические указания к выполнению задания

Ожидаемый объем продаж изделия в плановом периоде (O_{Π}) можно определять по формуле:

$$O_{\Pi} = \frac{O + 4B + \Pi}{6}$$

где O , B , Π – объемы продаж, соответственно, оптимистический, вероятный, пессимистический.

Так как любой прогноз носит вероятностный характер, то рассчитывается доверительный интервал возможного объема продаж по формуле:

$$D = O_{\Pi} \pm \frac{2(O - \Pi)}{6}$$

где $(O - \Pi)/6$ – стандартное отклонение оценок продаж.

Задание 23. Рассчитать в *Excel* прогнозируемый на 2023 г. объем продаж колбасных изделий ООО «Ставрополье» с использованием метода экстраполяции на основе данных таблицы 6.10:

А) сосисок:



Рисунок 6.6 – Прогноз объема продаж сосисок ООО "Ставрополье"

Оп1 =

Б) колбас вареных

Оп1 =

В) колбас варёно-копчёных

Оп1 =

Г) колбас полукопченых
Оп1 =

Задание 24. Рассчитайте точку безубыточности в стоимостном и натуральном выражении для предприятия, если известно, что плановые:

- объем продаж – 3500 ед. товара ($O_{\text{прод нат}}$);
- переменные издержки на единицу продукции – 340 руб./ед. ($УЗ_{\text{пер}}$);
- постоянные издержки составляют 1,28 млн. руб. ($З_{\text{пост}}$);
- цена единицы продукции – 630 руб. ($Ц$).

Методические указания к выполнению задания

Точка безубыточности предприятия представляет собой такой уровень объема продаж, при котором предприятие покрывает все расходы (постоянные и переменные), связанные с функционированием организации.

А) Определить значение **объема продаж в стоимостном выражении** ($O_{\text{прод стоим}}$) как произведение объема продаж в натуральном выражении и цены единицы продукции:

$$O_{\text{прод стоим}} = O_{\text{прод нат}} \cdot Ц, \quad (6.4)$$

$$O_{\text{прод стоим}} =$$

Б) Рассчитать **величину переменных расходов** на объем продаж в целом,:

$$З_{\text{пер}} = УЗ_{\text{пер}} \cdot O_{\text{прод нат}}, \quad (6.5)$$

$$З_{\text{пер}} =$$

В) Определить **в натуральном выражении точку безубыточности**:

$$O_{\text{прод нат критич}} = З_{\text{пост}} / (Ц - УЗ_{\text{пер}}) \quad (6.6)$$

$$O_{\text{прод натур критич}} =$$

Г) Рассчитать **в стоимостном выражении точку безубыточности**:

$$O_{\text{прод стоим критич}} = O_{\text{прод натур критич}} \cdot Ц \quad (6.7)$$

$$O_{\text{прод стоим критич}} =$$

Вывод:

7 ПЛАНИРОВАНИЕ ПРОИЗВОДСТВА И РЕАЛИЗАЦИИ ПРОДУКЦИИ

Вопросы для обсуждения

- 7.1 Содержание плана производства предприятия
- 7.2 Основные показатели плана производства
- 7.3 Разработка годового плана производства продукции
- 7.4 Планирование производственной мощности предприятия
- 7.5 Составление плана продаж товаров и услуг

Вопросы для самопроверки

1. Какие показатели содержатся в годовом плане производства? Как взаимосвязана система плановых показателей?
2. Какие производственные планы существуют на разных уровнях управления?
3. Как обеспечивается взаимоувязка долгосрочных, текущих и оперативных планов?
4. Как учитывается величина спроса при разработке планов производства?
5. В каких измерителях можно выразить объем производства?
6. Как измеряется уровень новизны производства продукции?
7. Что такое незавершенное производство? Как определить норматив незавершенного производства?

Тема эссе

Определяется самостоятельно студентами на основе научных статей по изучаемой теме и согласовываются с преподавателем.

Задания к самоконтролю уровня теоретической подготовки студента

Задание 1. Содержание плана производства и реализации продукции должно способствовать достижению стратегических _____ развития фирмы, а также тесно увязываться с планированием _____ - _____ и _____ - _____ работ (НИОКР), _____, снабженческо-_____, _____ и другими видами ее деятельности

Задание 2. Гибкая производственная политика предусматривает:

- _____ товаров по инициативе покупателей;
- постоянное формирование и развитие своих конкурентных _____;
- разработку допускающих _____ бюджетов при изменении объемов производства и осуществлении непредвиденных расходов;
- возможность _____ периодичности и объемов закупок ресурсов и т.д.

Задание 3. Укажите естественные стремления отдельных подразделений

и функциональных служб организации, противоречащие гибкой производственной политике фирмы может при планировании:

Стремление подразделения	№ подразд.	Подразделение
К массовому производству товаров		1. плановые
К ограниченному числу видов продукции		2. юридическое
К жесткости и директивности планов		3. конструкторские
К четко определенным бюджетам		4. финансовые
К стандартизированным сделкам		5. маркетинговые
К достижению пассивности конкурентов		6. производственные

Задание 4. Укажите стратегические цели и тактические задачи отдельных подразделений и функциональных служб организации

Стратегические цели и тактические задачи	№ подразд.	Подразделения
Полное удовлетворения потребностей рынка и использование имеющихся производственных мощностей, обеспечения высокого качества работ и снижение затрат		1. бухгалтерия
Обеспечение защищенности стратегического развития предприятия от возможных действий правительства, конкурентов, поставщиков ресурсов и потребителей товаров и т.д.		2. юридические
Сохранение и пополнение лояльной группы потребителей продукции посредством уникального сочетания ее характеристик, сбыта, продвижения, цены, рекламы и т.п.		3. конструкторские
Приобретение материалов однородными по размеру партиями с высоким качеством и низкими ценами, поддержание небольших запасов ресурсов		4. финансовые
Разработка конкурентоспособной продукции, выявление нововведений, поиск технологических прорывов		5. производственные
Функционирование предприятия в пределах запланированного бюджета, ориентация на прибыльную продукцию, минимизацию стоимости кредитов и займов		6. маркетинговые
Стандартизация отчетности по видам деятельности предприятия, детализация издержек производства, унификация коммерческих сделок		7. снабженческие

Задание 5. Последовательность процесса планирования производства и реализации продукции на отечественных предприятиях:

Этап	Содержание плановой работы
	расчет объемов незавершенного производства на конец года
	расчет объемов производства и продаж по всей номенклатуре продукции с учетом производственной мощности предприятия
	обоснование методов и форм организации и контроля выполнения планов производства и реализации продукции
	выбор средств и методов достижения запланированных показателей
	определения потребности во всех видах ресурсов

Задание 6. В годовом плане производства каждого предприятия содержится взаимосвязанная система следующих плановых показателей (*вставьте пропущенные слова*):

- объем _____ на основе изучения _____ на продукцию и _____ рынка;
- производственная _____ предприятия и уровень ее использования;
- _____ и _____ на продукцию;
- потребность в _____ и _____;
- объем _____ и общий доход и др.

Задание 7. На рисунке 7.1 представлены кривые спроса и предложения. Подпишите эти кривые, укажите зависимость между размером цены и объемами произведенной и реализованной продукции, а также проиллюстрируйте суть закона спроса и закона предложения.

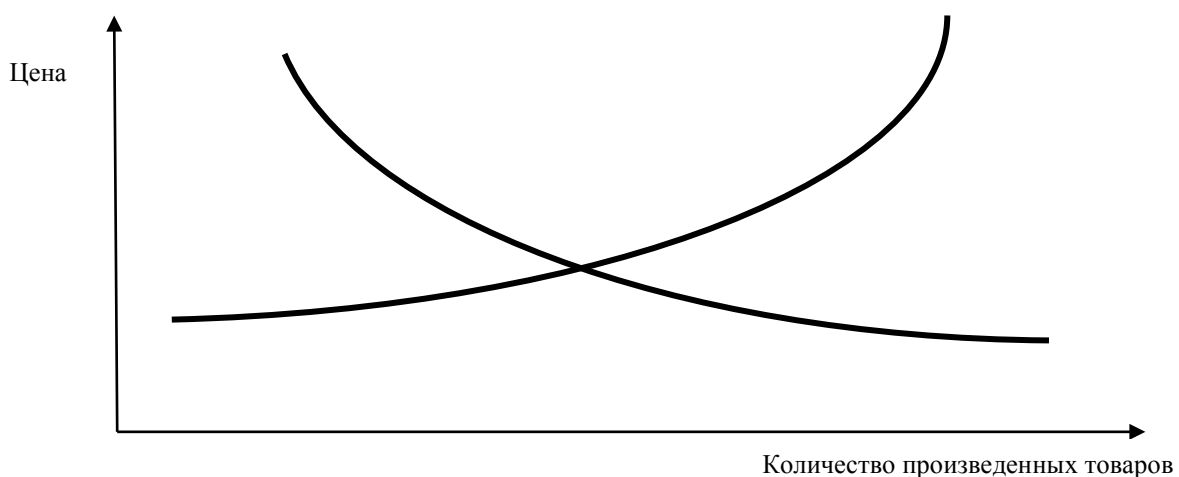


Рисунок 7.1 – Кривые спроса и предложения

Задание 8. По формуле $\Delta \text{Э}_c = \Delta \text{O}_{\text{прод. наг}} / \Delta \text{Ц}$ рассчитывается показатель _____, изменение _____ в зависимости от изменения _____.

Задание 9. Вся производимая на предприятиях продукция по **видам** или **назначению** классифицируется на (заполните пустые строки) :

- _____;
- _____;
- полуфабрикаты;
- _____

По **стадиям** производства и обращения продукция подразделяется на:

- незавершенная;
- _____;
- _____;
- валовая и др.

По **экономическому** содержанию различают:

- _____;
- _____;
- нормативно-чистую продукцию.

Задание 10. Соотнести показатели плана производства с их определениями:

Показатель	№ определения	Определение
Валовой оборот		1 часть суммарного объема производства продукции, обращающуюся между цехами и подразделениями предприятия
Внутрифирменный оборот		2 разность между валовым и внутрифирменным оборотом
Валовая продукция		3 суммарный объем производства продукции, планируемый в стоимостном измерении

Задание 11. Подберите верное определение для каждого из представленных в таблице методов составления производственной программы:

Метод	№ определения	Определение
Уровневое прогнозирование		1. Расчет нормативных объемов производства исходя из наиболее вероятного сочетания влияющих на него факторов и момента перехода на автономный план при возникновении непредвиденных обстоятельств
Ситуационное планирование		2. Процесс предвидения ожидаемого объема продаж и прибыли по трем точкам: максимальный, вероятный, минимальный
Цепной		3. Основано на разработке числовых моделей по оптимизации объемов производства продукции

Метод	№ определения	Определение
Линейное программирование		4. Обоснование объемов и сроков выпуска продукции согласованных по стадиям и циклам производства, в порядке, обратном ходу технологических процессов

Задание 12. Производственная мощность предприятия (подразделения) – _____ возможный годовой объем выпуска продукции в запланированной номенклатуре при оптимальном использовании _____ и производственных _____, прогрессивной _____, передовой _____ труда и производства.

Задание 13. Подберите верное определение для каждого из представленных в таблице видов производственной мощности:

Вид производственной мощности	№ определения	Определение
Проектируемая (паспортная)		1. объем производства, который достигается при режимном ФРО <u>с учетом допустимых или неизбежных потерь рабочего времени</u> , связанных с ремонтом оборудования, внутрисменным режимом работы персонала:
Практическая (действующая)		2. годовой практической производственной мощности предприятия, скорректированной на обеспеченность его всеми видами ресурсов в плановом периоде
Плановая (эффективная)		3. средний уровень производства, <u>достаточный для удовлетворения спроса</u> на производимые предприятием товары и услуги в течение ряда лет с учетом сезонных и циклических колебаний спроса, тенденций его роста или сокращения
Нормальная		4. объем производства, который может быть достигнут в идеальных условиях работы с учетом календарного (при непрерывном производстве) или режимного времени использования оборудования.

Задания для практической работы студентов

Задание 14. Рассчитать коэффициент эластичности при инфляции в России за 2022 г. 11,94% (по данным ЦБ).

А. Рассчитать показатели табл. 7.7.1

Б. Рассчитать коэффициент эластичности (изменения спроса в зависимости от изменения цены на товар)

$\varepsilon_{ц} =$

Таблица 7.1.1 – Итоги реализации сосисок ООО «Ставрополье»

Год	Объем реализации, тонн.	Цена, руб./ед.	
		номинальная	реальная
2021(базис.)	783	470	
2022	791	521	
2022 в % к 2021			
Δ			

Вывод:

Задание 15. Используя результаты выполнения задания 14 определить спрос на сосиски ООО «Ставрополье» в 2023 г. при планировании средней цены на уровне 560 руб. и ожидаемом уровне инфляции 10%.

Таблица 7.1.2 – Прогноз спроса на сосиски ООО «Ставрополье»

Год	Объем реализации, тонн	Цена, руб./ед.	
		номинальная	Реальная (Цреал)
2022 (базис.)	791	521	
2023		560	
2023 в % к 2022			
Δ			

Цреал. =

ΔЦ реал.=


Δ Опрод нат =

Опрод нат =

Задание 16. Использовать метод линейного программирования для автоматизированной оптимизации объемов производства продукции

А. Выполнить оптимизацию объемов производства в Excel на основе данных табл. 7.2 учебного пособия. Построить таблицу 7.2 и заполнить все пустые ячейки исходя из имеющихся в примере данных.

Таблица 7.2 – Числовая модель по оптимизации объемов производства продукции А и Б

Условные обозначения	X ₁	X ₂	Ограничения		
Найденные значения					
Вид ограничения					
Материальные ресурсы, кг/ед.			=???	<=	
Трудовые ресурсы, ч/ ед.					
Прибыль, руб./ед.			x	x	x
Цель: прибыль - всего, тыс. руб.					макс

Ввести через вкладку «Данные» и функцию «Поиск решения» целевую функцию, диапазон изменяемых ячеек ограничения. Найти решение. Внести полученные данные в таблицу 7.2. Сопоставить полученный результат с рассчитанным вручную.

Вывод:

Б. Выполнить оптимизацию объемов производства в Excel на основе данных табл. 7.7 учебного пособия и таблицы 7,3 рабочей тетради.


Таблица 7.3 – Исходные данные для решения задачи оптимизации

Вид продукции (планируемый объем продукции)	Расход ресурсов		
	материальных, кг/ед.	трудовых, чел.-ч/ед.	работа оборуду- дования, ч/ед.
А (X_1)	80	1,55	1,221
Б (X_2)	40	0,84	0,680
Лимит ресурсов	1 600 000	30 342	23 000

В Excel построить таблицу 7.4 и заполнить все пустые ячейки исходя из имеющихся в примере данных.

Ввести через вкладку «Данные» и функцию «Поиск решения» целевую функцию, диапазон изменяемых ячеек ограничения. Найти решение. Внести полученные данные в таблицу 7.4.

Таблица 7.4 – Числовая модель по оптимизации объемов производства продукции А и Б

Условные обозначения	X_1	X_2	Ограничения		
Найденные значения					
Вид ограничения	x				
Материальные ресурсы, кг/ед.					
Трудовые ресурсы, ч/ ед.					
Работа оборудования, ч/ед.					
Спрос на А					9764
Спрос на Б					17956
Прибыль, руб./ед.	1452	914	x	x	x
Цель: прибыль - всего, тыс. руб.					макс

Вывод: в соответствии с ресурсными ограничениями планируемые объемы производства продукции А(X_1) должны быть _____ед., продукции Б (X_2) – _____ед. Размер планируемой прибыли при этом может составить _____ тыс. руб. Оборудование будет использоваться на _____%, а имеющиеся

трудовые ресурсы – на ____%. Это означает, что необходимо сократить ____% персонала, а также закупку материальных ресурсов - на ____%. При этом спрос на продукцию «А» будет удовлетворяться только на ____%.

При принятии решения об удовлетворении спроса на продукцию «А» на 100% необходимо нарастить производственную мощность на ____% за счет приобретения дополнительного оборудования или увеличения коэффициента сменности его работы.

Задание 17. На основе всех ранее выполненных расчетов по ООО «Ставрополье» (табл.6.12, рис.6.5, табл.6.17, задание 23 темы 6) рассчитать планируемый объем реализации колбас и колбасной продукции данного предприятия (табл.7.5).

Методические рекомендации по заполнению таблицы:

1.Определить объемы реализации продукции по номенклатурным группам (гр.2).

2.Перенести из таблицы 6.17 рабочей тетради объем реализации сосисок по экспертным оценкам (гр.3).

3.Перенести из задания 23 темы 6 рабочей тетради прогнозируемые методом экстраполяции объемы реализации номенклатурных групп колбасных изделий (гр.6).

4. Рассчитать прогнозируемые объемы реализации номенклатурных групп колбасных изделий (гр.5) исходя из общего объема их производства (гр.6) и его структуры в соответствии с потребительскими предпочтениями (табл.6.12).

5.Проанализировать возможные изменения состава производимой продукции (сравнивая показатели гр.2 с гр.5 и гр.6) и принять за основу определения планового ассортимента колбасных изделий одну из них (гр.5 или гр.6). Вывод: _____

6.Рассчитать показатели гр.7.

7.Рассчитать показатели ПЛАНА (гр.9) исходя из выбранных в п.5 планируемых объемов производства по номенклатурным группам (гр.5 или гр.6) и результатов АВС-анализа (*в гр.8 предложен один из возможных вариантов изменения объемов производства в рамках отдельных номенклатурных групп колбасных изделий*).

8.Рассчитать показатели гр.10.

9. Проанализировать полученные результаты планирования объемов реализации продукции.

Таблица 7.5 – Планируемый объем реализации колбас и колбасной продукции ООО «Ставрополье»

Наименование продукции	Объем реализации, т									План в % к 2022
	2022 факт		экспертная оценка (табл.6.17)	ABC-анализ (рис.6.5)	потребит. предпочтения (табл.6.12)	экстраполяция		ПЛАН		
						тонн (зад.23 темы 6)	в % к 2022	коэффициент роста	тонн	
<i>A</i>	<i>1</i>	<i>2</i>	<i>3</i>	<i>4</i>	<i>5</i>	<i>6</i>	<i>7</i>	<i>8</i>	<i>9</i>	<i>10</i>
1.Сосиски «Арбатские»	80			ВВ				остат.		
2.Сосиски «Венские»	135			2 АА				1,00		
3.Сосиски «Нежные»	576			1 АА				1,06		
4.Колбаса вар. «Куриная»	925		х	АА				1,06		
5.Колбаса вар. «Классическая»	133			ВВ				остат.		
6.Колбаса в/к «Деликатесная»	125		х	ВВ				остат.		
7.Колбаса в/к «Специальная»	308			АА				1,06		
8.Колбаса п/к «Элитная»	167		х	АА				1,30		
9.Колбаса п/к «Хуторская»	85			СС				остат.		
10.Колбаса п/к «Южная»	58			СС				остат.		
Всего	2592		х	х						

Задание 18. На основе запланированных объемов реализации и остатков готовой продукции на складе рассчитать планируемый объем производства (табл. 7.6).

Таблица 7.6 – Планируемый объем производства колбас и колбасной продукции ООО «Ставрополье»

Наименование продукции	Планируемый объем реализации, ед. (табл.7.5)	Запасы готовой продукции на начало года			Время нахождения продукции на складе, дней	Планируемый объем производства, ед. (Опрод)
		всего	в т.ч.			
			нормативные*	сверх нормативные		
1.Сосиски «Арбатские»		0,8			2	
2.Сосиски «Венские»		1,1			2	
3.Сосиски «Нежные»		5,2			2	
4.Колбаса вареная «Куриная»		13,0			3	
5.Колбаса вареная «Классическая»		0,9			3	
6.Колбаса в/к «Деликатесная»		1,4			5	
7.Колбаса в/к «Специальная»		5,6			5	
8.Колбаса п/к«Элитная»		4,0			5	
9.Колбаса п/к«Хуторская»		2,0			5	
10.Колбаса п/к «Южная»		2,0			5	
Всего		36,0			х	

*Методика расчета нормативных запасов продукции изложена в вопросе 7.3.2 учебного пособия по изучаемой дисциплине.

Задание 19. Рассчитать календарный годовой фонд работы оборудования в условиях шестидневной рабочей недели:

$$\text{ФРО}_{\text{календ}} =$$

Задание 20. Рассчитать режимный годовой фонд работы оборудования в условиях шестидневной рабочей недели, 12 месяцев работы предприятия, времени смены 6 часов 40 минут, коэффициента сменности – 2:

$\text{ФРОреж} =$

Задание 21. Рассчитать практический годовой фонд работы оборудования в условиях пятидневной рабочей недели, 11 месяцев работы предприятия, времени смены 8 часов, коэффициент сменности – 3, потерь рабочего времени на ремонты - 10%:

$\text{ФРОпракт} =$

Задание 22. Рассчитать планируемую годовую производственную мощность оборудования

- количество единиц оборудования на начало года – 10;
- 1 марта будет демонтировано 2 ед. оборудования;
- 1 мая будет осуществлен монтаж 3 ед. оборудования;
- часовая производительность единицы оборудования – 2 т/ч;
- эффективный фонд работы оборудования – 1778 ч/ед.

Собор среднегод. =

$M_i =$

Задание 22. «ООО Ставрополье» имеет производственные помещения общей площадью 500 м², в которых размещены цех по производству колбасы и колбасных изделий, склад готовой продукции, офис, вспомогательные службы. Производственная полуавтоматическая линия стоимостью 35 млн руб. средней производительностью 1 т/час.

А. Рассчитать режимный годовой фонд работы оборудования в условиях пятидневной рабочей недели, 12 месяцев работы предприятия, времени смены 8 часов, коэффициента сменности – 2:

$\text{ФРОреж} =$

Б. Рассчитать практический годовой фонд работы оборудования в условиях потерь рабочего времени на обслуживание и мелкий ремонт оборудования – 20 мин./см., подготовительно-заключительные работы, отдых и личные надобности персонала – 40 мин./см.:

$\text{ФРОпракт} =$

В. Рассчитать планируемую годовую производственную мощность оборудования

$M_i =$

Г. Рассчитать среднегодовой коэффициент использования производственной мощности:

Кисп М =

Задание 24. Учитывая сезонность потребления колбасных изделий (табл.7.7) рассчитать помесячные объемы производства продукции и коэффициенты использования производственной мощности предприятия (табл. 7.8). Расчеты произвести в Excel с использованием функции «ЕСЛИ».

Таблица 7.7 – Сезонность потребления колбасных изделий , в % к декабрю

	Месяцы года												Итог о
	январь	февр.	март	апр.	май	июнь	июль	август	сентяб.	окт.	нояб.	декаб.	
Потребление колбасных изделий, в % к декабрю	67	85	81	78	70	59	56	56	70	81	85	100	888
Доля потребления от годового объема													1,00

Методические рекомендации по разработке помесячной производственной программы

1.Определить ежемесячную долю потребления колбасы и колбасных изделий от годового объема (табл.7.7).

2.Рассчитать ежемесячную производственную мощность цеха (стр.2) исходя из годовой мощности (задание 23) и количества рабочих дней.

3.Определить ежемесячный объем производства товара (стр.3) исходя из годового объема производства и доли потребления колбасы и колбасных изделий от годового объема.

4.Рассчитать ежемесячный объем производства продукции за 1 смену (стр.5) исходя из количества рабочих дней и сменной производительности оборудования (см.задание 23).

5. Определить объем производства, требуемый во вторую смену.

6.Рассчитать количество дней работы цеха во вторую смену (стр7), а также среднюю продолжительность второй смены при условии ее каждодневной организации (стр.8).

7.Изучить возможность замены второй смены на организацию сверхурочных работ по месяцам.

8.Рассчитать уровень использования производственной мощности.

Таблица 7.8 – Объемы производства продукции ООО «Ставрополье» по месяцам планируемого года

№	Показатели	Значение показателей по шагам расчетного периода												Год
		январ.	февр.	март	апр.	май	июнь	июль	авг.	сент.	окт.	нояб.	дек.	
1	Рабочие дни	17	18	22	20	20	21	21	23	21	22	21	21	247
2	Производственная мощность за период, т													
3	Объем производства, т													
5	в 1 смену													
6	во 2 смену													
7	Необходимо дней организации 2-й смены													
8	Продолжительность 2-й смены													
9	Уровень использования производственной мощности, %													

Выводы и предложения:

Задание 25. Рассчитать годовую потребность ООО «Ставрополье» в сырье и материалах, используя нормативы их расхода на каждый вид производимой продукции (табл.7.9)

Расчеты произвести в Excel по форме, предложенной в табл.7.10.

Для удобства работы с таблицей использовать на вкладке «Вид» функцию «Закрепить области».

Все расчеты произвести с точностью до десятых, поскольку есть сырье, используемое в малых объемах (кроме амипака, этикеток и упаковок в натуральном измерении).

Таблица 7.9 – Расход сырья и материалов на 100 кг продукции

7.7.1.Сосиски "Арбатские" в упаковке			7.7.2.Сосиски "Венские" в упаковке		
1	Говядина жилованная	58 кг	1	Говядина жилованная	45 кг
2	Свинина жилованная	20 кг	2	Свинина жилованная	50 кг
3	Амипак (d-24)	264 м	3	Амипак (d-24)	264 м
4	Вода	16 кг	4	Молоко сухое	2 кг
5	Данпро HV	4 кг	5	Нитрит натрия	0,008 кг
6	Кетчуп	10 кг	6	Снег	25 кг
7	Мука	2 кг	7	Соль	2,5 кг
8	Нитрит натрия	0,008 кг	8	Таримикс "Венская"	1,7 кг
9	Снег	30 кг	9	Упаковка	450 шт.
10	Соль	2,5 кг	10	Этикетка 0,34	450 шт.
11	Таримикс "Венская"	1,7 кг	11	Яйцо куриное	72 шт.
12	Упаковка	450 шт.			
13	Этикетка 0,34	450 шт.			
7.7.3.Сосиски "Нежные" в упаковке			7.7.4.Колбаса вареная "Куриная"		
1	Говядина жилованная	35 кг	1	Говядина жилованная	80 кг
2	Свинина жилованная	45 кг	2	Вода	12 кг
3	Амипак (d-24)	264 м	3	Данпро HV	3 кг
4	Вода	8 кг	4	Комби 5322	0,65 кг
5	Данпро HV	2 кг	5	Крупа манная	2,5 кг
6	Комби "Сосиски русские"	0,65 кг	6	Нитрит натрия	0,008 кг
7	Молоко сухое	2 кг	7	Рис ферментированный	0,08 кг
8	Мука	5 кг	8	Снег	25 кг
9	Нитрит натрия	0,008 кг	9	Соль	2,5 кг
10	Рис ферментированный	0,05 кг	10	Упаковка	300 шт.
11	Снег	30 кг	11	Черева свиные	2 пуч.
12	Соль	2,5 кг	12	Чеснок свежий	0,12 кг
13	Упаковка	450 шт.	13	Шпагат	0,25 кг
14	Этикетка 0,34	450 шт.	14	Этикетка 0,34	300 шт.
15	Яйцо куриное	72 шт.			

7.7.5.Колбаса вареная "Классическая"				7. 7.6.Колбаса варенокопченая			
1	Говядина жилованная	50	кг	1	Говядина жилованная	65	кг
2	Свинина жилованная	30	кг	2	Шпик	25	кг
3	Вода	12	кг	3	Белкозин d-45	85	м
4	Данпро HV	3	кг	4	Вода	4,5	кг
5	Мука	5	кг	5	Данпро HV	2	кг
6	Нитрит натрия	0,008	кг	6	Клипсы	200	шт.
7	Снег	25	кг	7	Мускатный орех	0,1	кг
8	Соль	2,5	кг	8	Нитрит натрия	0,01	кг
9	Тари К-7	0,3	кг	9	Перец чёрный молотый	0,15	кг
10	Тари спайс "Спец"	0,3	кг	10	Сахар	0,2	кг
11	Упаковка	300	шт.	11	Соль	3	кг
12	Черева свиные	2	пуч.	12	Тари К-10 М	0,5	кг
13	Чеснок свежий	0,12	кг	13	Шпагат	0,25	кг
14	Шпагат	0,25	кг	14	Этикетка 0,8	250	шт.
15	Этикетка 0,34	300	шт.				
7.7.7.Колбаса варенокопченая				7.7.8.Колбаса полукопченая "Элитная"			
1	Говядина жилованная	25	кг	1	Говядина жилованная	30	кг
2	Свинина жилованная	65	кг	2	Свинина жилованная	57	кг
3	Белкозин d-45	85	м	3	Белок текстур. ТВП	1,5	кг
4	Вода	8	кг	4	Вода	2,5	кг
5	Данпро HV	2	кг	5	Грин Пеппер	0,1	кг
6	Клипсы	200	шт.	6	Комби "краковская"	0,7	кг
7	Нитрит натрия	0,01	кг	7	Крупа манная	2,5	кг
8	Перец чёрный молотый	0,15	кг	8	Мука	2	кг
9	Сахар	0,2	кг	9	Нитрит натрия	0,008	кг
10	Соль	3	кг	10	Рис ферментированный	0,08	кг
11	Тари К-10 М	0,5	кг	11	Сахар	0,1	кг
12	Шпагат	0,25	кг	12	Соль	3	кг
13	Этикетка 0,8	250	шт.	13	Черева свиные	2	пуч.
				14	Чеснок свежий	0,3	кг
				15	Шпагат	0,3	кг
7.7.9.Колбаса полукопченая				16	Этикетка 0,8	250	шт.
1	Говядина жилованная	52	кг				
2	Свинина жилованная	10	кг				
3	Белкозин d-45	104	м	7.7.10.Колбаса полукопченая "Южная"			
4	Вода	2,5	кг	1	Говядина жилованная	84	кг
5	Грин Пеппер	0,1	кг	2	Мука	3	кг
6	Крупа манная	2,5	кг	3	Актив крайнер	0,7	кг
7	Мука	2	кг	4	Белкозин d-45	104	м
8	Нитрит натрия	0,008	кг	5	Вода	3,5	кг
9	Рис ферментированный	0,05	кг	6	Крупа манная	3,5	кг
10	Сахар	0,1	кг	7	Нитрит натрия	0,008	кг
11	Соль	3	кг	8	Сахар	0,14	кг
12	Соя текстур. ТВП	1,5	кг	9	Соль	3	кг
13	Тари К-10 М	0,5	кг	10	Соля текстур. ТВП	1,5	кг
14	Тариспайс Ауф. 600	0,2	кг	11	Чеснок свежий	0,2	кг
15	Чеснок свежий	0,3	кг	12	Шпагат	0,3	кг
16	Шпагат	0,3	кг	13	Этикетка 0,8	250	шт.
17	Шпик	25	кг				
18	Этикетка 0,8	250	шт.				

Таблица 7.10–Затраты на сырьё и материалы, используемые для производства колбасных изделий

№ п/п	Наименование сырья	Ед. изм.	Цена без НДС, руб./ед.	НДС, руб. ед.	Т В ГОД				Т В ГОД				Т В ГОД		
					1.Сосиски «Арбатские»в упаковке		стоимость, тыс. руб.	НДС, тыс. руб.	10.Колбаса полукопченая «Южная»		стоимость, тыс. руб.	НДС, тыс. руб.	ВСЕГО		
					расход на 100 кг	расход всего			расход на 100 кг	расход всего			расход - всего	стоимость, тыс. руб.	НДС, тыс. руб.
1	Говядина	кг	430,9	43,1											
2	Свинина	кг	215,5	21,5											
3	Мясо птицы	кг	160,0	16,0											
4	Барний жир	кг	90,0	9,0											
5	Шпик	кг	125,0	12,5											
6	Актив крайнер	кг	1780,5	356,1											
														
35	Чеснок свежий	кг	150,0	15,0											
36	Шпагат	кг	335,3	67,1											
37	Этикетка 0,34	шт.	2,5	0,5											
38	Этикетка 0,8	шт.	6,0	1,2											
39	Яйцо	шт.	7,0	0,7											
	ИТОГО														
	в т.ч.в расчете на 1 кг, руб.														

8 ПЛАНИРОВАНИЕ ЧИСЛЕННОСТИ И ФОНДА ЗАРАБОТНОЙ ПЛАТЫ РАБОТНИКОВ

Вопросы для обсуждения

1. Анализ существующей структуры и фонда заработной платы.
2. Планирование численности работников.
3. Планирование фонда заработной платы работников.

Вопросы для самопроверки

1. С какой целью осуществляется аналитическая работа, предшествующая планированию численности рабочих?
2. Что определяют в ходе аналитической работы в целом за год и по временным или технологическим периодам производства?
3. Какая классификация персонала принята в настоящее время в планировании?
4. Какие категории работников относятся к непромышленному персоналу?
5. Представьте классификацию руководителей в зависимости от уровня управления.
6. Какие виды численности работников можно выделить в планировании?
7. Какие методы планирования численности работников можно выделить в зависимости от состава исходных данных?
8. Какие задачи решаются в процессе планирования фонда оплаты труда?
9. В каких случаях применяется сдельная форма оплаты труда?

Темы рефератов

1. Планирование повышения производительности труда работников предприятия.
2. Планирование потребности предприятия в персонале.
3. Планирование снижения трудоемкости продукции.
4. Развитие новых социально-трудовых отношений.

Задания к самоконтролю уровня теоретической подготовки студента

Задание 1. Распределите по приоритетности факторы формирования фонда оплаты труда организации:

- конъюнктурой в конкретных сегментах локальных рынков труда
- рост прибыли коммерческой организации
- рост уровня жизни работников организации и членов их семей.

Задание 2. Цели анализа численности и работников и заработной платы при организации плановой работы:

– оценка _____ сложившейся практики формирования и использования рабочей силы;

– определение оптимальности _____ и _____

фонда заработной платы;

– оценка степени зависимости размеров оплаты труда персонала от конечных _____ деятельности предприятия.

Задание 3. Совокупность всех работников предприятия, обеспечивающих реализацию его функций, – это _____ предприятия.

Задание 4. Подберите верное определение для каждого из представленных ниже понятий:

Понятие	№ определения	Определение
Промышленно-производственный персонал		1. осуществляют подготовку информации, на основе которой принимаются управленческие решения
Непромышленный персонал		2. работники, обеспечивающие необходимые условия для работы руководителей и специалистов
Рабочие		3. работники, прямо или косвенно занимающиеся производством продукции либо обслуживающие эти процессы
Служащие		4. работники, обеспечивающие необходимые условия для работы руководителей и специалистов
Руководители		5. поддерживает чистоту и порядок на производстве
Специалисты		6. работники подразделений, непосредственно участвующие в производстве продукции
Технические исполнители		7. работники подразделений, не связанных с производственной деятельностью предприятия
МОП		8. занимаются принятием решений и обеспечением их выполнения

Задание 5. В промышленно-производственный персонал входят работники подразделений организации:

- гаража
- склада готовой продукции
- ведомственных детских садов
- ремонтной службы
- электрослужбы
- жилищно-коммунальных хозяйства
- столовых
- медицинских пунктов

Задание 6. В непроизводственный персонал входят работники подразделений организации:

- ремонтной службы
- столовых
- медицинских пунктов
- электрослужбы
- жилищно-коммунальных хозяйства
- гаража
- склада готовой продукции
- ведомственных детских садов

Задание 7. К специалистам организации относятся:

- экономист по труду и заработной плате
- главный технолог
- монтажник оборудования котельных
- начальник плановой службы
- агроном бригады
- машинист разогревателя (нагревателя) асфальтобетона
- начальник колбасного цеха
- инженер по качеству
- заведующий гаражом
- инженер-проектировщик

Задание 8. Установить соответствие должностей (профессий) работников категории персонала организации:

Понятие	№ определения	Определение
Рабочие		1. мастер цеха
Руководители		2. водитель транспортных средств
Специалисты		3. диспетчер
Технические исполнители		4. курьер
МОП		5. инженер-конструктор

Задания для практической работы студентов

Задание 9. Рассчитать в Excel показатели выполнения плана по формированию состава и структуры персонала предприятия (табл.8.1).

А. Рассчитать показатели табл.8.1.

Таблица 8.1 – Выполнение плана за 2022 г. по показателям состава и занятости персонала ООО «Ставрополье»

Категории персонала	Движение персонала				Среднесписочная численность работников		Отработано часов			
	на начало года	уволено	принято	на конец года	отчет	план	всего		на 1 работника	
							отчет	план	отчет	план
Основные рабочие										
Обвальщик	4	1	2			4,0	7650	7264		
Составитель фарша	5	1				5,0	8732	9080		
Формовщик	2		0,5			2,5	4286	4540		
Аппаратчик термической обработки	2					2,0	3768	3632		
Итого прямые										
Обслуживающий персонал + МОП										
Слесарь	1	1	1			1,0	1736	1816		
Водитель	2					2,0	3632	3632		
Кладовщик	1					1,0	1776	1816		
Уборщица	2					2,0	3632	3632		
Итого										
Административно-управленческий персонал (АУП)										
Руководитель	1					1,0	1816	1816		
Технолог	1					1,0	1800	1816		
Мастер цеха	1	1	1			1,0	1640	1816		
Бухгалтер	1					1,0	1784	1816		
Итого										
Итого накладные										
Всего										
План в % к отчету	X	X	X	X	X	%	X	%	X	%

Б. Рассчитать коэффициенты текучести как отношение числа выбывших за определенный период работников по причинам, относимым к текучести кадров, к среднесписочному числу работников за этот период:

➤ основных рабочих: $K_{\text{текуч}} = \text{Ч увол.} / \text{Ч сп} =$

➤ обслуживающего персонала: $K_{\text{текуч}} =$

➤ административно-управленческого персонала: $K_{\text{текуч}} =$

В. Рассчитать коэффициенты восполнения, как отношение принятых работников к выбывшим:

✓ основных рабочих: $K_{\text{восп.}} = \text{Ч прин.} / \text{Ч увол.} =$

✓ обслуживающего персонала: $K_{\text{восп.}} =$

✓ административно-управленческого персонала: $K_{\text{восп.}} =$

Г. Построить в Excel график, отражающий структуру персонала за 2022 г. и по плану на 2023 г.



Рисунок 8.1 – Структура персонала ООО «Ставрополье»

Выводы:

Задание 10. Проанализировать тенденции изменения производительности труда на предприятии

Выводы:

Таблица 8.2 – Выполнение плана по производительности труда персонала ООО «Ставрополье»

	2018	2019	2020	2021	2022			2022 в % к 2018
					план	факт	выполнение плана, %	
Объем реализации, тонн	2512	2548	2587	2620	2630	2592		
Среднегодовая численность, чел.	22,0	22,4	23,0	23,5	24,0	23,3		
Выработка, тонн/чел.								
Индекс потребительских цен: цепной	1,0427	1,0305	1,0491	1,0839	x	1,1192		
базисный					x	1,0000		
Выручка, млн руб.: в текущих ценах	766	808	890	972	1131	1095		
в ценах 2022 г.					x			
Выработка, млн руб./чел.: в текущих ценах								
в ценах 2022 г.							x	

Задание 11. Проанализировать тенденции изменения заработной платы на предприятии (табл.8.3).

А. Рассчитать показатели табл.8.3.

Таблица 8.3 – Средняя заработная плата в России, пищевой промышленности и Ставропольском крае, 2022 г.

	Размер, руб./мес.	В % к средней по РФ
Россия	65338	
в т.ч. пищевая промышленность	48457	
Ставропольский край	34370	
в т.ч. пищевая промышленность	39469	

Б. Оценить уровень заработной платы в ООО «Ставрополье», используя данные о среднем уровне заработной платы в стране, отрасли и Ставропольском крае (табл.8.4)

В. Построить в Excel графики, отражающие средний размер и структуру заработной платы персонала в разрезе категорий

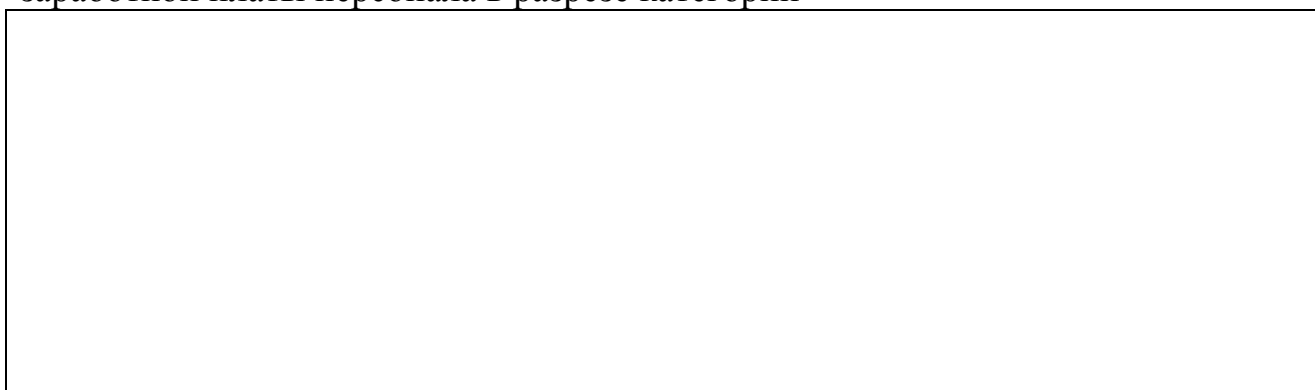


Рисунок 8.2 – Средний размер месячной заработной платы в разрезе категорий работников ООО «Ставрополье» за 2022 г., руб.

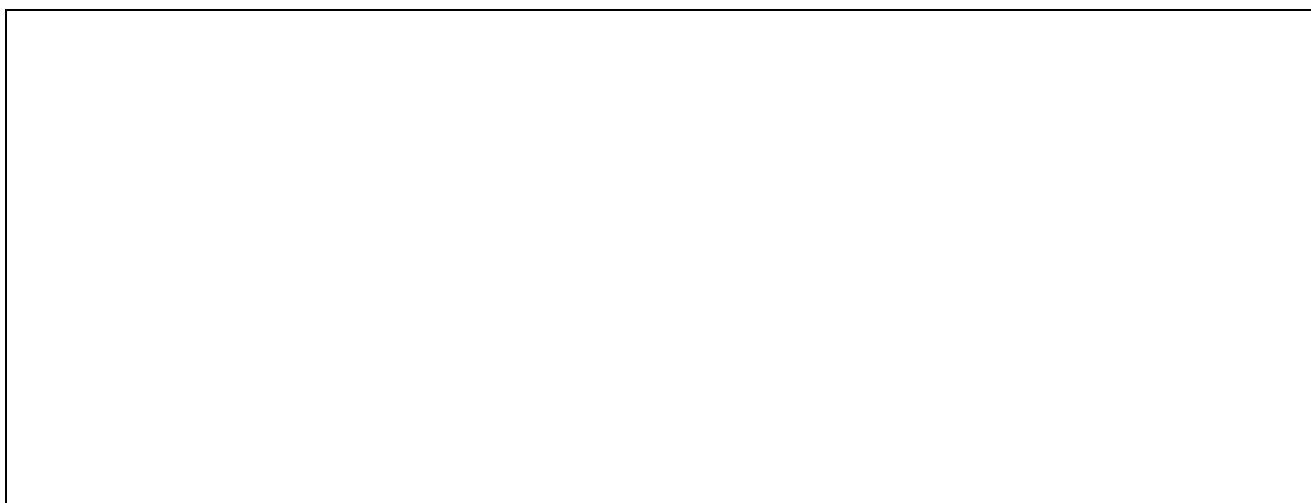


Рисунок 8.3 – Структура заработной платы в разрезе категорий в разрезе категорий работников ООО «Ставрополье» за 2022 г.

Таблица 8.4 – Анализ формирования фонда оплаты труда ООО «Ставрополье» за 2022 год

Категории персонала	Средне-списочная численность работников		Месячный оклад, руб./чел.		Тарифный фонд (с отпусковыми), тыс. руб.		Стимулирующие надбавки, тыс. руб.		Стимулирующие надбавки, в % к тарифн. фонду		Годовой ФЗП, тыс. руб.		Годовой ФЗП со страх. взн., тыс. руб.	
	план	отчет	план	отчет	план	отчет	план	отчет	план	отчет	план	отчет	30%	30%
													план	отчет
Основные рабочие														
Обвальщик	4,0	4,5	33000	33000				130	10,0		1864	1888	2424	2455
Составитель фарша	5,0	4,5	33000	33000				153	10,0		2330	2160	3030	2808
Формовщик	2,5	2,3	33000	33000				81	10,0		1165	1066	1515	1386
Аппаратчик термической обработки	2,0	2,0	33000	33000				65	10,0		932	931	1212	1210
Итого прямые														
Обслуживающий персонал + МОП														
Слесарь	1,0	1,0	39600	39600				86	10,0		523	540	680	702
Водитель	2,0	2,0	35200	35200				81	10,0		1069	1107	1389	1440
Кладовщик	1,0	1,0	25000	25000				29	10,0		330	322	429	419
Уборщица	2,0	2,0	18000	18000				45	10,0		475	496	618	645
Итого														

Категории персонала	Средне-списочная численность работников		Месячный оклад, руб./чел.		Тарифный фонд (с отпусковыми), тыс. руб.		Стимулирующие надбавки, тыс. руб.		Стимулирующие надбавки, в % к тарифн. фонду		Годовой ФЗП, тыс. руб.		Годовой ФЗП со страх. взн., тыс. руб.	
	план	отчет	план	отчет	план	отчет	план	отчет	план	отчет	план	отчет	30%	30%
													план	отчет
Административно-управленческий персонал (АУП)														
Руководитель	1,0	1,0	60000	60000				60	10,0		792	780	1030	1014
Технолог	1,0	1,0	40000	40000				53	10,0		539	539	700	701
Мастер цеха	1,0	1,0	40000	40000				36	10,0		554	493	721	641
Бухгалтер	1,0	1,0	40000	40000				47	10,0		528	519	686	674
Итого														
Итого накладные														
Всего														
Отчет в % к плану	X	___%	X	___%	X	___%	X	___%	X	___%	X	___%	X	___%

Выводы:

Задание 12. Рассчитать нормативную численность основных работников предприятия исходя из норм выработки, планируемых объемов производства продукции (табл.7.6), переработки сырья (табл.7.10), количества рабочих дней (табл.7.8).

Таблица 8.5 – Исходные данные для расчета табл.8.6

Показатель	Год	Сутки	Смена
Объем производства, т			
Вес мясного сырья, т			
Средний выход продукции из исходного сырья, %			

Таблица 8.6 – Расчет плановой численности основных работников ООО «Ставрополье»

Наименование операции	Масса перерабатываемого сырья, кг/сутки	Норма на 1 работника, кг/смену	Численность работников, ставок			Планируемый рост производительности труда, %
			нормативная	после объединения операций	плановая	
Измельчение на волчке		2300				
Составление фарша на куттере		2000				
Шприцевание		4500				
Варка		5800				
Копчение		5800				
Итого	x	x				

Выводы:

Задание 13. Рассчитать плановый фонд заработной платы персонала предприятия (табл.8.7).

А) Заполнить фактическую численность работников за 2022 г. по данным табл.8.4. Плановую численность основных рабочих – в соответствии с табл.8.6. Численность остальных категорий персонала

запланировать с учетом его загруженности в отчетном периоде (табл.8.1).

Б) Заполнить размер месячных окладов, тарифного фонда, стимулирующих надбавок и в целом годового ФЗП за 2022 г. на основании данных табл.8.4.

В) Тарифные коэффициенты за 2022 г. установить исходя из их минимально необходимого равномерного роста на 10%. Разработать тарифную сетку и тарифные ставки на планируемый год (табл.8.8).

Таблица 8.8 – Тарифная сетка с равномерно возрастающими тарифными коэффициентами

Разряд	I	II	III	IV	V	VI	VII	VIII	IX	X	XI	XII	XIII	XIV	XV
Тарифный коэффициент	1														
Абсолютное возрастание	x														
Относительное возрастание, %	x	10	10	10	10	10	10	10	10	10	10	10	10	10	10
Тарифная ставка, тыс. руб./мес.	20														

Г) Учесть, что в 2022 г. тарифные ставки у всех категорий работников предприятия были выше рассчитанных. Поэтому пересмотреть оклад был только у подавших заявление на увольнение уборщиц: с 18 до 20 тыс. руб.

Д. Запланировать стимулирующие надбавки в размере 15% тарифного фонда для всех категорий работников.

И. Предусмотреть в плане выплату:

- за работу в ночное время - основным рабочим - 8 %;
- АУП (технолог и мастер) – 4 %;
- за классность водителям – 15%.

Таблица 8.7 – Плановый фонд заработной платы персонала ООО «Ставрополье»

Категории персонала	Среднегодовая численность работников		Месячный оклад, руб./чел.		Тарифный фонд, руб./год		Стимулирующие надбавки, руб. в год		Доплаты		Годовой ФЗП, тыс. руб.		Годовой ФЗП со страх.взн., тыс. руб.	
	2022	план 2023	2022	план	2022	план	%		% рабочим		2022	план	30%	30%
								15		8,0				
	2022	план 2023	2022	план	2022	план	2022	план	2022	план	2022	план	отчет	план
Основные рабочие														
Обвальщик														
Составитель фарша														
Формовщик														
Аппаратчик термической обработки														
Итого прямые														
Обслуживающий персонал + МОП														
Слесарь														
Водитель														
Кладовщик														
Уборщица														
Итого														
Административно-управленческий персонал (АУП)														
Руководитель														
Технолог														
Мастер цеха														
Бухгалтер														
Итого														
Итого накладные														
Всего														
План в % к факту	X		X		X		X		X		X		X	

При проведении вычислений необходимо учесть следующее.

В связи с тем, что средняя заработная плата по предприятию ниже, чем в целом по отрасли пищевой промышленности Ставропольского края на ___%, на предприятии достаточно высокая текучесть кадров (К тек. У рабочих – ___, у обслуживающего персонала – ___, у АУП – ___). Тем не менее, состояние местного рынка труда позволяло быстро восполнять недостающую численность работников.

9. ПЛАНИРОВАНИЕ ИЗДЕРЖЕК ПРОИЗВОДСТВА И ЦЕН

Вопросы для обсуждения

- 9.1 Классификация внутрипроизводственных издержек.
- 9.2 Планирование себестоимости продукции.
- 9.3 Составление сметы затрат на производство.
- 9.4 Планирование и регулирование рыночных цен.

Вопросы для самопроверки

- а. Как подразделяются производственные издержки в теории внутрифирменного планирования?
- б. Какие издержки принято называть постоянными?
- в. Какие издержки принято называть переменными?
- г. Дайте определение себестоимости продукции.
- д. Перечислите и охарактеризуйте методы разработки сметы затрат на производство.
- е. Виды цен в зависимости от способа установления и назначения.
- ж. Перечислите и охарактеризуйте этапы стратегии ценообразования.

Темы рефератов

1. Планирование снижения себестоимости продукции по технико-экономическим факторам.
2. Планирование себестоимости товарной и реализуемой продукции.

Задания к самоконтролю уровня теоретической подготовки студента

Задание 1. Подберите верное определение для каждого из представленных ниже понятий:

Понятие	№ определения	Определение
Затраты		1. совокупность различных видов затрат на производство и продажу продукции в целом или ее отдельных частей
Расходы		2. включают только явные затраты на приобретаемые ресурсы
Издержки		3. стоимость всех видов ресурсов на производство и реализацию продукции, включая не вовлеченные в производство и сбыт и находящиеся в состоянии запасов
Бухгалтерские издержки		4. включают бухгалтерские и неявные (альтернативные) издержки.
Экономические издержки		5. Стоимость всех видов ресурсов, которая будет полностью перенесена за планируемый период на произведенную и реализованную продукцию

Задание 2. К постоянным издержкам относятся:

- а. амортизация
- б. ремонт оборудования
- в. оплата труда аппарата управления фирмы
- г. оплата труда производственных рабочих
- д. оплата труда охранников
- е. стоимость сырья и материалов
- ж. стоимость электроэнергии, расходуемой в офисном помещении
- з. стоимость электроэнергии, расходуемой в производственном помещении
- и. стоимость транспортировки сырья и материалов
- к. затраты на служебный транспорт АУП

Задание 3. К переменным издержкам относятся:

- стоимость сырья и материалов
- оплата труда производственных рабочих
- ремонт оборудования
- стоимость электроэнергии, расходуемой в офисном помещении
- амортизация
- стоимость транспортировки сырья и материалов
- оплата труда аппарата управления фирмы
- затраты на служебный транспорт АУП
- оплата труда охранников
- стоимость электроэнергии, расходуемой в производственном помещении

Задание 4. К материальным затратам относятся:

- а. лизинговые платежи за оборудование
- б. проценты по кредитам банков
- в. стоимость приобретаемых сырья и материалов;
- г. потери материальных ресурсов в пределах норм естественной убыли
- д. стоимость топлива и энергии
- е. затраты на тару и упаковку
- ж. стоимость спецодежды
- з. затраты на оплату труда рабочих
- и. расходы по набору работников
- к. арендные платежи за землю
- л. оплата за подготовку и повышение квалификации кадров

Задание 5. К прочим затратам относятся:

- лизинговые платежи за оборудование
- стоимость приобретаемых сырья и материалов;
- расходы на обеспечение нормальных условий труда, мер по технике безопасности
- стоимость топлива и энергии
- расходы на гарантированный ремонт и обслуживание выпускаемой продукции

- представительские расходы
- затраты на оплату труда АУП
- амортизация
- оплата за подготовку и повышение квалификации кадров
- расходы на содержание и эксплуатацию основных средств

Задание 6. Затраты на сырье и материалы, покупные изделия, полуфабрикаты и услуги, топливо и энергия на технологические цели, стоимость которых можно напрямую отнести на себестоимость конкретного вида продукции, работ, услуг:

1 прямые	а. основные	<input type="checkbox"/> условно-постоянные	<input type="radio"/> простые
2 косвенные	б. накладные	<input type="checkbox"/> условно-переменные	<input type="radio"/> комплексные

Задание 7. Затраты на общепроизводственные (цеховые) затраты – материальные затраты на производство, которые нельзя сразу включить в себестоимость продукции, работ, услуг:

1. прямые	а. основные	<input type="checkbox"/> условно-постоянные	<input type="radio"/> простые
2. косвенные	б. накладные	<input type="checkbox"/> условно-перем.	<input type="radio"/> комплексные

Задание 8. Общехозяйственные (общезаводские) материальные затраты: ГСМ на автомобиль директора, канцелярские принадлежности для работников бухгалтерии, материалы для уборки офисных помещений, буклеты и т.п.:

1. прямые	➤ основные	<input type="checkbox"/> условно-постоянные	<input type="radio"/> простые
3. косвенные	➤ накладные	<input type="checkbox"/> условно-переменные	<input type="radio"/> комплексные

Задание 9. Материальные затраты для обслуживания сбытового процесса: упаковочные материалы, ГСМ на автомобиль по транспортировке готовой продукции, средства для уборки помещений складов и т.п.:

• прямые	➤ основные	<input type="checkbox"/> условно-постоянные	<input type="radio"/> простые
• косвенные	➤ накладные	<input type="checkbox"/> условно-переменные	<input type="radio"/> комплексные

Задание 10. Заработная плата производственных рабочих при условии, что можно напрямую увязать время работы сотрудника с видом продукции, на производство которой это время тратится

• прямые	➤ основные	<input type="checkbox"/> условно-постоянные	<input type="radio"/> простые
• косвенные	➤ накладные	<input type="checkbox"/> условно-переменные	<input type="radio"/> комплексные

Задание 11. Зарплата директора; главного бухгалтера, сотрудников экономической службы:

• прямые	➤ основные	<input type="checkbox"/> условно-постоянные	<input type="radio"/> простые
• косвенные	➤ накладные	<input type="checkbox"/> условно-переменные	<input type="radio"/> комплексные

Задание 12. Подберите верное определение для каждого из представленных ниже понятий:

Затраты, статьи	№ определения	Определение
Прямые		1.общепроизводственные и общехозяйственные затраты, учитываются сначала <u>по местам возникновения</u> , а в конце месяца распределяются по видам продукции
Накладные		2. семена, энергия на технологические цели, основная заработная плата производственных рабочих
Косвенные		3.Затраты, которые включаются в себестоимость продукции <u>на основании первичных документов</u>
Комплексные		4.Затраты на технологический процесс
Простые		5.сырье и материалы, расходы на содержание и эксплуатацию машин и оборудования и др.
Основные		6.расходы по обслуживанию и управлению производством и предприятием в целом

Задание 13. К элементам расходов, включаемых в смету затрат относятся:

- сырье и материалы
- материальные затраты
- оплата труда
- основная оплата труда производственного персонала
- страховые платежи
- амортизация
- затраты на содержание и эксплуатацию основных средств
- прочие затраты

Задание 14. К статьям затрат, включаемых в плановую себестоимость продукции, относятся:

- страховые платежи
- амортизация

- сырье и материалы
- материальные затраты
- оплата труда
- затраты на содержание и эксплуатацию основных средств
- прочие затраты
- основная оплата труда производственного персонала

Задание 15. _____ продукции выражает в денежной форме индивидуальные издержки предприятия на производство и реализацию единицы или всего объема продукции в действующих экономических условиях.

Задание 16. Расчет издержек на производство отдельных видов выпускаемой продукции называется _____.

Задание 17. Распределить затраты между основными производственными и цеховыми

Наименование затрат	№	Состав затрат
Основные производственные затраты		1. расходы на амортизацию зданий и сооружений цеха
		2. расходы на оплату труда вспомогательных рабочих, обслуживающего персонала, АУП цеха
		3. расходы на оплату труда производственных рабочих цеха
		4. отопление и освещение помещений цеха;
		5. расходы на амортизацию оборудования цеха
Цеховые затраты		6. полуфабрикаты, купленные у сторонних организаций
		7. страховые взносы по заработной плате производственных рабочих
		8. материалы и сырье

Задание 18. Планируемая цеховая себестоимость **не** включает:

- общехозяйственные расходы
- топливо и энергия на технологические цели
- основная заработная плата производственных рабочих
- дополнительная заработная плата производственных рабочих
- внепроизводственные расходы
- отчисления с заработной платы рабочих
- расходы на содержание и эксплуатацию оборудования
- цеховые расходы

- прочие производственные расходы

Задание 19. Планируемая производственная себестоимость **не** включает:

- внепроизводственные расходы
- топливо и энергия на технологические цели
- расходы на содержание и эксплуатацию оборудования
- цеховые расходы
- общехозяйственные расходы

Задания для практической работы студентов

Задание 20. Организация производства нового вида продукции Б (планируемая цена 400 тыс. руб./т) в объеме 500 т потребует годовых затрат в размере 155 млн руб., их которых расходы на реализованную в планируемом году продукцию составят 144 млн руб. При этом будет необходимо сократить производство продукции А на 450 т, себестоимость которой могла быть равна 130 млн руб., а выручка от ее реализации – 160 млн руб.

Определить значение следующих показателей:

Расходы =

Экономические издержки =

Планируемая годовая прибыль предприятия =

=

Экономическая выгода =

Задание 21. Определить наиболее целесообразный объем производства продукции в условиях неограниченности рынка сбыта.

Таблица 9.1 – Изменение общих и средних издержек в зависимости от масштабов производства

Объем выпуска, тонн	Общие			Удельные			
	постоянные издержки, тыс. руб.	переменные издержки, тыс. руб.	валовые издержки, тыс. руб.	средние издержки, тыс. руб./т			предельные издержки, тыс. руб./т
				постоянные	переменные	валовые	
0	1000	0					
5	1000	3000					
10	1000	6000					
15	1000	9000					
20	1000	13000					
25	1500	17000					
30	1500	24000					

Таблица 9.2 – Изменение финансовых результатов деятельности фирмы в зависимости от масштабов производства

Объем выпуска, тонн	Цена реализации, тыс.руб./т	Выручка, тыс.руб.	Прибыль от продаж, тыс.руб.	Средняя прибыль от продажи 1 т, тыс.руб.	Предельная прибыль от продажи 1 т, тыс.руб.	Уровень рентабельности, %
0	1000					
5	1000					
10	950					
15	900					
20	900					
25	800					
30	800					

Вывод:

Задание 22. На основе данных табл.9.1. построить следующие графики.

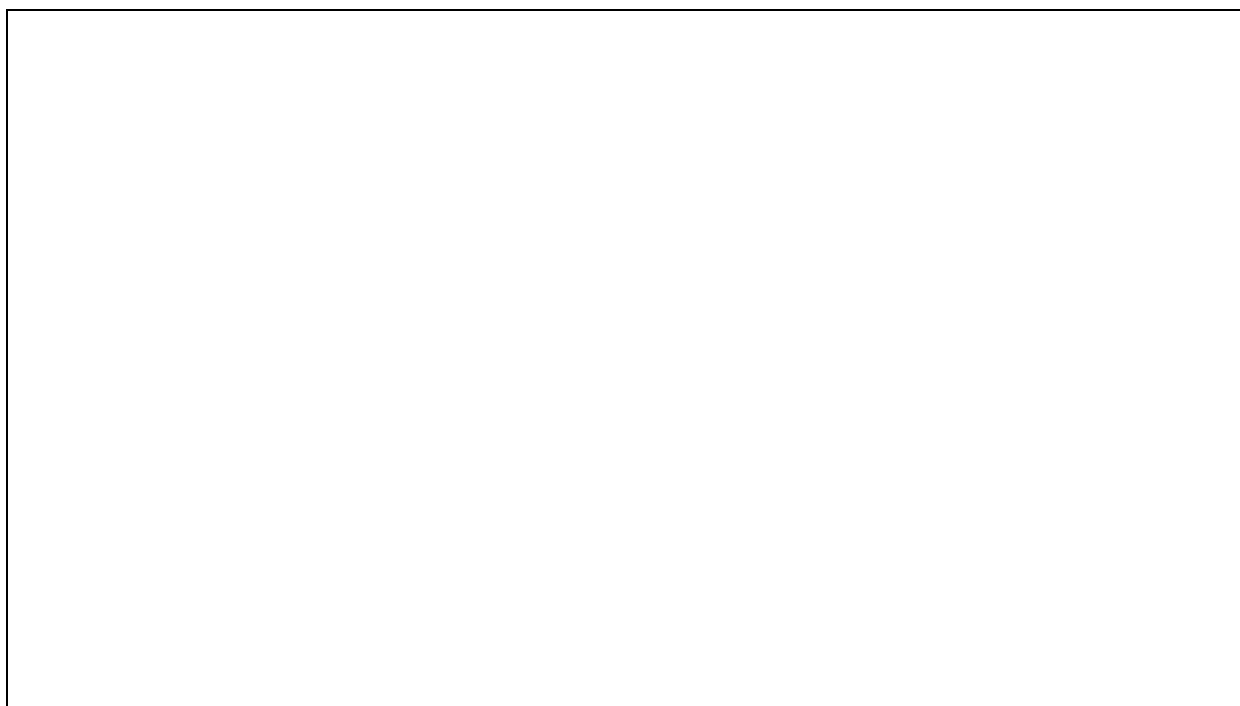


Рисунок 9.1 – График изменения суммы *валовых издержек* производства

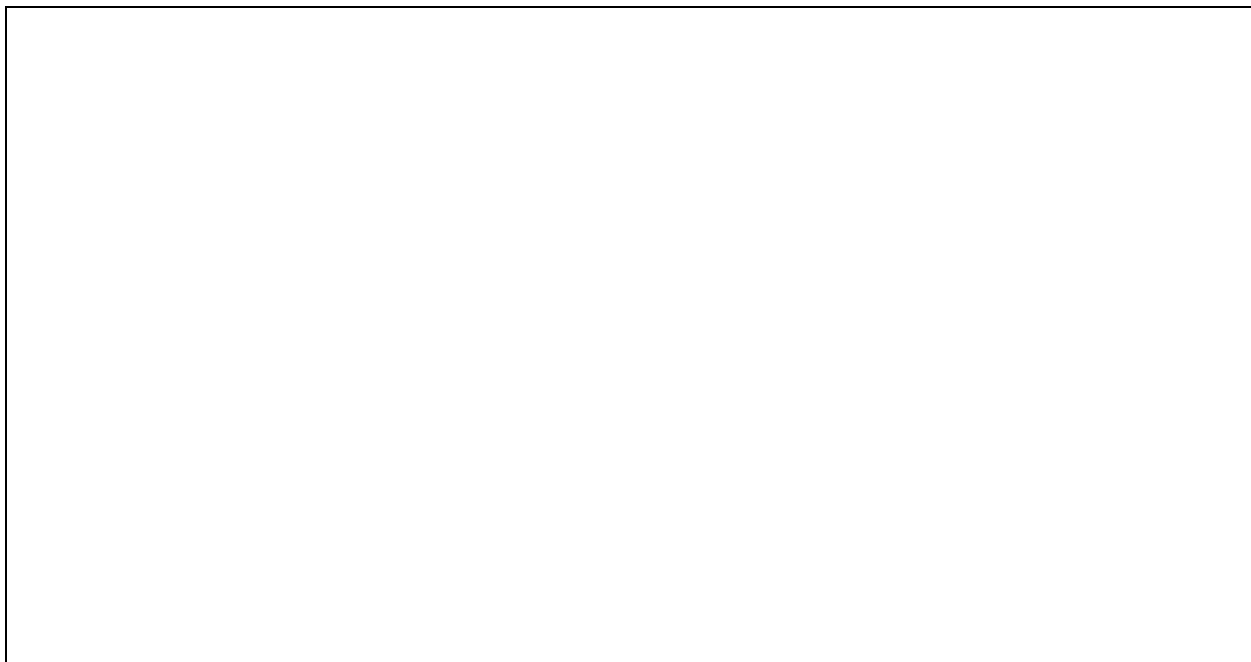


Рисунок 9.2 – График изменения *средних и предельных* издержек производства

Нормативный метод планирования себестоимости продукции.

Удобнее всего применять его тем предприятиям, которые производят продукцию потоком, в большом объеме и непрерывно. Наиболее точными являются нормативные калькуляции, рассчитываемые перед каждым календарным месяцем. Они будут тем стандартом, с которым потом будут сравниваться реальные затраты.

В течение месяца важно отслеживать все отклонения от нормативной калькуляции для того, чтобы своевременно выявлять их причину и либо сократить отклонение, либо поддержать, если оно выгодно компании.

Даже в течение одного календарного месяца нормы могут меняться. Например, при расчете себестоимости большую роль играют цены на сырье у поставщиков. При колебаниях курса валют они тоже меняются, что приводит к росту себестоимости. Подобные изменения норм нужно вовремя фиксировать и корректировать, например, отпускные цены.

Затраты на основные материалы с учетом возвратных расходов определяются по формуле:

$$Z_{OM} = \sum_{i=1}^n (Q_{Mi} * C_{Mi} - Q_{Oi} * C_{Oi}), \quad (9.1)$$

где Q_{Mi} – расходы основных материалов по каждой группе, кг.;

Q_{Oi} – масса реализуемых отходов по каждой группе материалов, кг.;

C_{Mi} и C_{Oi} , – соответственно, цена материалов и отходов по каждой группе, руб/кг;

n – число однородных групп материалов.

Задание 23. Рассчитать нормативные затраты на основные материалы.

Таблица 9.3 – Планирование основных затрат на единицу продукции

Наименование изделия	Норма расхода материала, кг /ед.	Цена материала, руб./кг	Масса отходов, кг/ед.	Цена отходов, руб. /кг	Сумма затрат на основные материалы, руб./ед.	Месячный объем производства, ед.
А	0,21	1500	0,01	500		10000
Б	0,18	1300	0,02	450		5100
В	0,05	2500	0,015	800		3200
Итого, тыс. руб.	х		х			х

Со склада будут списаны материалы на сумму _____ тыс. руб.

На склад будут оприходованы материалы на сумму _____ тыс. руб.

В себестоимость продукции должна быть включена стоимость основных материалов на сумму _____ тыс. руб.

Задание 24. В механическом цехе по плану предусматривается выпуск трех изделий: А = 240 000 ед.; Б = 18 000 ед.; В = 35 000 ед.

Таблица 9.4 – Плановые нормы затрат времени оборудования механического цеха

Станки	Затраты времени			
	станко-часов/ ед. продукции			на ремонт, %
	А	Б	В	
Сверлильные	0,145	0,154	0,122	2,04
Токарные	0,223	0,346	0,242	2,51
Фрезерные	0,025	0,027	0,019	3,27

Режимный фонд работы оборудования (вопрос 6.4) определяется по формуле:

$$\text{ФРО реж} = D_p * T_c * C, \quad (9.2)$$

где D_p – количество рабочих дней в году при 5-дневной рабочей неделе;

T_c – средняя продолжительность одной смены с учетом режима работы предприятия;

C – количество смен в сутки (2).

$$\text{ФРО реж} = \underline{\hspace{10em}} \quad (\text{час})$$

Эффективный фонд времени работы оборудования определяется по формуле:

$$\text{ФРО год.эфф} = \text{Фр} * (1 - \alpha / 100) * \text{кобеспеч.рес} \dots \quad .(9.3)$$

где α – процент потерь рабочего времени на выполнение плановых ремонтных операций и межремонтного обслуживания,

кобеспеч.рес – коэффициент обеспеченности борудования всеми видами ресурсов в плановом периоде (0,95).

$$\text{ФРО год.эфф} = \text{Фр} * (1 - \alpha / 100) * \text{кобеспеч.рес} = \underline{\hspace{10em}}$$

Таблица 9.5 – Плановые расчеты потребности в станочном оборудовании механического цеха

Станки	Затраты времени станко-часов на годовой объем производства				Годовые затраты времени оборудования			Потребность в станках, ед.	
	А	Б	В	ито-го (ФРО год.эфф. общ)	потери, 5%	на ремонт	всего (ФРО реж. общ.)	точно	с округлением
Сверлильные									
Токарные									
Фрезерные									

Методические указания по выполнению задания:

а) Затраты времени в станко-часах по каждому изделию равны произведению планируемых затрат времени на единицу продукции на годовой объем выпуска этих изделий по каждой группе станков:

например, по изделию А:

1) _____ (часов работы сверл. станков);

2) _____ (часов работы токарн. станков);

3) _____ (часов работы фрезерн. станков).

б) потери времени работы оборудования:

например, по сверлильным станкам:

$$\text{ФРО}_{\text{потери}} = \text{ОКРУГЛВВЕРХ}(\text{ФРО}_{\text{год.эфф.общ.}} / 95 * 5;) =$$

$$= \underline{\hspace{10em}}$$

в) потери рабочего времени на выполнение плановых ремонтных операций и межремонтного обслуживания:

например, по сверлильным станкам:

$$\text{ФРО}_{\text{тек.рем.}} = \text{ОКРУГЛВВЕРХ}((\text{ФРО}_{\text{год.эфф.общ.}} + \text{ФРО}_{\text{потери}})/(100 - \% \text{потерь}) * \% \text{потерь;}) =$$

= _____

г) Необходимое для производства количество станков рассчитывают по каждой из групп как отношение всего количества станко-ч к режимному фонду времени работы одного станка по плану:

д) Средний коэффициент загрузки оборудования по плановым расчетам

$$\text{ФРО}_{\text{реж.общ.план}}$$

$$K_{\text{загр}} = \frac{\text{ФРО}_{\text{реж.общ.план}}}{\text{ФРО}_{\text{реж.}} * (K_{\text{сверл.}} + K_{\text{токар.}} + K_{\text{фрезерн.}})} = \quad (9.4)$$

Задание 25. Рассчитать плановую потребность механического цеха в электроэнергии (используя данные задания 24).

А) на технологические цели:

Таблица 9.6 – Планирование расхода электроэнергии на работу оборудования механического цеха

Станки	Потребление кВт/час	ФРО реж. план.	Потребность в электроэнергии на технологические цели	Стоимость электроэнергии, тыс.руб.
				5,71
				руб./кВт-ч
Сверлильные	3			
Токарные	11			
Фрезерные	20			
Итого	х	х		

Б) на освещение:

Площадь производственных помещений – 220 кв.м;

Потребление электроэнергии осветительными приборами (из расчета 35 вт/кв.м по 11 часов в рабочий день и 0,05 вт/кв.м по 8 часов в рабочий день и 19 ч во внерабочий день):

$$\text{Эл} = S_{\text{цеха}} * N_{\text{потр.}} * T_{\text{вкл}} * \text{Драб} + \dots = \quad (9.5)$$

= _____

В. общая планируемая потребность в электроэнергии составит _____ кВт-ч, ее стоимость - _____ тыс. руб.

Задание 25. Распределить планируемые расход и стоимость электроэнергии на работу оборудования механического цеха между видами продукции.

Данное распределение возможно пропорционально времени работы оборудования при изготовлении продукции цеха.

Таблица 9.7 – Распределение планируемых расходов электроэнергии на технологические цели механического цеха

Станки	Структура затрат времени станко-часов на годовой объем производства				Потребность в электроэнергии на технологические цели, кВт-ч			
	А	Б	В	итого	А	Б	В	итого
Сверлильные								
Токарные								
Фрезерные								

Таблица 9.8 – Расчет плановых нормативов расходов электроэнергии на технологические цели механического цеха

Станки	Расход электроэнергии на технологические цели, кВт-ч/ед.			Цена, руб./кВт-ч	Расход электроэнергии на технологические цели, руб./ед.		
	А	Б	В		А	Б	В
Объем производства, ед.				х	х	х	х
Сверлильные				5,71			
Токарные							
Фрезерные							
Итого				х			

Стоимость электроэнергии, расходуемой на освещение цеха, включается в планируемые _____ и распределяется по видам продукции в их составе.

Затраты на амортизацию основных средств отражается сумма отчислений на полное восстановление основных производственных средств, исчисленная исходя из их балансовой стоимости и действующих норм.

Основные средства, участвуя в производстве продукции длительный период (более 1 года), постепенно изнашиваются. Поэтому их стоимость должна переноситься на создаваемый продукт частями, по мере участия в производственном процессе. Амортизация основных средств – постепенный

перенос их стоимости на себестоимость производимой с их использованием продукции.

В бухучете на 2025 г. рекомендовано начислять амортизацию 1-го числа месяца, следующего за месяцем принятия к учету:

- ОС до 10 тыс. руб., кроме библиотечного фонда, не амортизируют,
- ОС от 10 до 100 тыс. руб. – одновременно начисляют 100% амортизацию при вводе в эксплуатацию;
- ОС свыше 100 тыс. руб. ежемесячно амортизируют по установленным нормам.

Есть три способа: линейный, уменьшаемого остатка, пропорционально объему продукции.

Применяя линейный метод, организация должна рассчитывать сумму амортизационных отчислений по каждому объекту основных средств по норме амортизации, установленной в зависимости от срока полезного использования (пункт 2 статьи 259.1 НК РФ). Для расчетов можно использовать ЕДИНЫЕ НОРМЫ амортизационных отчислений на полное восстановление основных фондов, утвержденные в 2022 г. (https://sudact.ru/law/prikaz-minstroia-rossii-ot-13122021-n-916pr/metodika-opredeleniia-smetnykh-tsen-na/prilozhenie-n-2/tablitza_5/) или рассчитывать их самостоятельно в зависимости от группы ОС.

Определение срока полезного использования объекта нематериальных активов производится исходя из срока действия патента, свидетельства и (или) из других ограничений сроков использования объектов интеллектуальной собственности в соответствии с законодательством РФ или применимым законодательством иностранного государства, а также исходя из полезного срока использования нематериальных активов, обусловленного соответствующими договорами. По нематериальным активам, по которым невозможно определить срок полезного использования объекта нематериальных активов, нормы амортизации устанавливаются в расчете на срок полезного использования, равный 10 годам (но не более срока деятельности налогоплательщика).

При применении нелинейного метода норма амортизации находится в прямой зависимости от того, к какой амортизационной группировке относится объект (пункт 5 статьи 259.2 НК РФ). Может применяться только к 1-7 группам имущества.

Таблица 9.9 – Нормы амортизации по группам ОС

Амортизационная группа	Срок полезного использования	Норма амортизационных отчислений, % в месяц
Первая	1–2 года	14,3
Вторая	2–3 года	8,8
Третья	3–5 лет	5,6

<i>Амортизационная группа</i>	<i>Срок полезного использования</i>	<i>Норма амортизационных отчислений, % в месяц</i>
<i>Четвертая</i>	<i>5–7 лет</i>	<i>3,8</i>
<i>Пятая</i>	<i>7–10 лет</i>	<i>2,7</i>
<i>Шестая</i>	<i>10–15 лет</i>	<i>1,8</i>
<i>Седьмая</i>	<i>15–20 лет</i>	<i>1,3</i>
<i>Восьмая</i>	<i>20–25 лет</i>	<i>1</i>
<i>Девятая</i>	<i>25–30 лет</i>	<i>0,8</i>
<i>Десятая</i>	<i>Более 30 лет</i>	<i>0,7</i>

Таблица 9.10 – Отнесение к группам ОС

<i>Пятая группа</i>	<i>Машины и оборудование</i>	<i>имущество со сроком полезного использования свыше 7 лет до 10 лет включительно</i>	<i>Токарные группы, сверлильно-расточные группы, зубообрабатывающие, фрезерные;</i>
			<i>строгальные и долбежные;</i>
			<i>болто- и гайконарезные;</i>
			<i>станки отрезные, специальные и специализированные</i>
			<i>оборудование для производства пищевых продуктов</i>
<i>Десятая группа</i>	<i>Здания</i>	<i>имущество со сроком полезного использования свыше 30 лет включительно</i>	<i>Здания с железобетонными и металлическими каркасами, со стенами из каменных материалов, крупных блоков и панелей, с железобетонными, металлическими и другими долговечными покрытиями</i>

Задание 26. Рассчитать размер амортизационных отчислений по основным средствам и нематериальным активам колбасного цеха.

А) Первоначальная стоимость – та, по которой основное средство поставлено на учет – включает цену приобретения, доставки, монтажа и пуско-наладочных работ

Б) Ликвидационная стоимость – устанавливается исходя из опыта бухгалтера, включает стоимость металлолома, стройматериалов и т.п.

В) Срок полезного использования (СПИ) устанавливается исходя из группы, к которой отнесены данные ОС (*не менее 12 мес.*):

- производственные и складские помещения – ___ группа, ___ лет, ___ мес.;
- оборудование – ___ группа, ___ лет, ___ мес.;
- нематериальные активы – ___ лет, ___ мес.

Таблица 9.11 – Расчет балансовой стоимости основных средств колбасного цеха на начало 2023 года

Показатели	Дата приобретения	Первоначальная стоимость, тыс.руб.	Ликвидационная стоимость, тыс.руб.	Срок полезного использования, мес.		Износ на нач. года, тыс.руб.
				всего	до начала года	
Здания	01.апр.15	22500	900	960		
Машины и оборудование	01.июл.20	18500	650	84		
Нематериальные активы	01.апр.22	220	0	48		

Г) Балансовая стоимость на начало года определяется как первоначальная стоимость за минусом ликвидационной и начисленного износа (накопленной амортизации).

Таблица 9.12 – Амортизационные отчисления по ОС колбасного цеха ООО «Ставрополье», тыс. руб.

	Балансовая стоимость на нач. года	Срок использования, мес.		Амортизация		Балансовая стоимость на конец года
		на начало года	в плановом периоде	в месяц	за год	
Здания						
Машины и оборудование						
Нематериальные активы						

Д) Амортизация рассчитывается по норме, равной :

$$\text{Нам} = 100\% / \text{СПИ}, \quad (9.6)$$

Сумма амортизации за год определяется по формуле:

$$\text{Аморт} = \text{Ст баланс.} / \text{СПИ на нач.} * 12 \quad (9.7)$$

Задание 27. Составить и проанализировать смету затрат ООО «Ставрополье».

Таблица 9.13 – Смета затрат колбасного цеха ООО Ставрополье» за 2022 г.

Статья затрат	Расход, ед.	Цена, руб./ед.	Сумма, тыс. руб.
Прямые затраты:			
сырье и материалы	х	х	685 324,0
заработная плата производственных рабочих	х	х	
отчисления на социальные нужды	х	х	
Цеховые расходы:			
заработная плата АУП цеха	х	х	
заработная плата МОП цеха	х	х	
отчисления на социальные нужды АУП и МОП	х	х	
электроэнергия на технологические цели (кВт-ч)	85 600		433,1
электроэнергия на освещение и вентиляцию цеха	7 540		38,2
топливо (Гкал)	150		238,8
инструменты	х	х	149,0
амортизация произв. помещений, оборудования	х	х	2 820,0
эксплуатация и ремонт основных средств	х	х	850,0
прочие цеховые	х	х	264,0

А) Рассчитать норматив планирования расходов на эксплуатацию и ремонт основных средств (в % от суммы их амортизации):

Н эксп+рем.ОС. = _____

Б) Рассчитать норматив планирования прочих цеховых расходов (в % от суммы предыдущих цеховых затрат):

Н проч.цех. = _____

В) Рассчитать норматив планирования расходов на командировки (в % от суммы ФЗП АУП):

Н команд. = _____

Г) Рассчитать норматив планирования расходов за информационные, аудиторские и консультационные услуги (в % от суммы ФЗП АУП):

Н проч.усл. = _____

Д) Рассчитать норматив планирования прочих общехозяйственных расходов (в % от суммы предыдущих общехозяйственных затрат):

Н проч.общехоз. = _____

Таблица 9.14 – Смета общехозяйственных затрат ООО «Ставрополье»
за 2022 г.

Статья затрат	Сумма, тыс. руб.
Общехозяйственные расходы:	
заработная плата АУП организации	
отчисления на социальные нужды АУП организации	
командировки	98,0
услуги по охране	68,0
услуги по пожарной безопасности	33,0
услуги по охране труда	41,0
информационные, аудиторские и консультационные услуги	68,0
арендная плата за офис	320,0
амортизация НМА	49,0
прочие общехозяйственные	114,0

Задание 28. Составить плановую смету затрат колбасного цеха ООО «Ставрополье».

Таблица 9.15 – Планируемая смета затрат колбасного цеха ООО «Ставрополье»,
2023 г.

Статья затрат	Сумма, тыс. руб.
Прямые затраты:	
сырье и материалы	
заработная плата производственных рабочих	
отчисления на социальные нужды	
Цеховые расходы:	
заработная плата АУП цеха	
заработная плата МОП цеха	
отчисления на социальные нужды АУП и МОП	
электроэнергия на технологические цели	
электроэнергия (освещение и вентиляция цеха)	
топливо (отопление)	
инструменты	
амортизация произв. помещений, оборудования	
эксплуатация и ремонт основных средств	
прочие цеховые	

А) Прямые затраты импортировать из таблиц 7.8 и 8.7

Б) Заработную плату АУП (технолог и мастер цеха) и МОП цеха импортировать из таблицы 8.7

В) Затраты на электроэнергию рассчитать с учетом ее расхода за отчетный период, планируемого изменения объемов производства (за 2022 г. Опр = 2605т) и увеличения тарифа до 5,71 руб./кВт-ч.

Г) Затраты на отопление рассчитать с учетом расхода тепла за отчетный период, планируемого изменения объемов производства и увеличения тарифа до 1671 руб./Гкал.

Д) Затраты на инструменты рассчитать с учетом их стоимости за отчетный период, планируемого изменения объемов производства и ожидаемого роста цен на 10%.

Д) Сумму амортизации ОС импортировать из табл.9.11

Е) Расходы на эксплуатацию и ремонт основных средств рассчитать по нормативу в % от сумм амортизации отчетного периода и ожидаемого роста цен ремонтные материалы на 8%.

Ж) Сумму прочих цеховых расходов определить на основе норматива, рассчитанного по отчетным данным. Следует ли предусмотреть их инфляционное удорожание?

Таблица 9.16 – Планируемая смета затрат общехозяйственных затрат ООО «Ставрополье»

Статья затрат	Сумма, тыс. руб.
Общехозяйственные расходы:	
заработная плата АУП организации	
отчисления на социальные нужды АУП орг.	
командировки	
услуги по охране	
услуги по пожарной безопасности	
услуги по охране труда	
информационные, аудиторские и консультационные услуги	
арендная плата за офис	
амортизация НМА	
прочие общехозяйственные	

З) Заработную плату АУП импортировать из таблицы 8.7.

И) Расходы на командировки рассчитать на основе норматива, рассчитанного по отчетным данным.

К) Расходы на охрану объектов, услуги по пожарной безопасности и охране труда, а также на аренду офиса запланировать с учетом их удорожания услуг по заранее заключенным договорам (нам 12, 10, 11 и 8%, соответственно).

Л) Расходы на информационные, аудиторские и консультационные услуги рассчитать на основе норматива, рассчитанного по отчетным данным.

М) Сумму амортизации НМА импортировать из табл.9.11

Н) Сумму прочих общехозяйственных расходов определить на основе норматива, рассчитанного по отчетным данным. Следует ли предусмотреть их инфляционное удорожание?

Задание 29. Разработать калькуляции каждого вида продукции колбасного цеха ООО «Ставрополье».

А) Распределить годовые затраты ООО «Ставрополье» по видам производимой продукции (табл.9.17), используя данные т 9.15 и 9.16. Стоимость сырья и материалов по видам продукции импортировать из табл.7.10. По остальным статьям распределение произвести пропорционально стоимости сырья и материалов.

Б) Рассчитать себестоимость отдельных видов продукции (табл.9.18), исходя из данных табл.7.10 и 9.17.

Таблица 9.18 – Калькуляция себестоимости продукции колбасного цеха

9.18.1.Сосиски «Арбатские»

Статьи калькуляции	Затраты		
	руб./кг	%	руб./ упаковку
Говядина			
Свинина			
Прочие сырье и материалы			
Заработная плата производственных рабочих			
Отчисления на социальные нужды			
Цеховые расходы			
Цеховая себестоимость			
Общехозяйственные расходы			
Производственная себестоимость			
Коммерческие расходы, 3%			
Коммерческая себестоимость			

Таблица 9.17 – Распределение планируемых годовых затрат ООО «Ставрополье по видам продукции

Статья затрат	Сумма затрат, тыс.руб.	в т.ч. по видам продукции									
		сосиски «Арбатские»	сосиски «Венские»	сосиски «Нежные»	колбаса вареная "Куриная"	колбаса вареная "Классическая"	колбаса в/к «Делика-тесная»	колбаса в/к «Специальная»	колбаса п/к «Элитная»	колбаса п/к «Хуторская»	колбаса п/к «Южная»
Объем производства, т в год	2594	74,20	135,00	611,30	982,10	57,20	98,40	325,00	216,60	55,90	38,30
Прямые затраты:											
сырье и материалы											
заработная плата производственных рабочих											
отчисления на социальные нужды											
Цеховые расходы:											
заработная плата АУП цеха											
заработная плата МОП цеха											
отчисления на социальные нужды АУП и МОП											
электроэнергия на технологические цели											
электроэнергия (освещение и вентиляция цеха)											
топливо (отопление)											
инструменты											
амортизация произв.помещений, оборудования											
эксплуатация и ремонт основных средств											
прочие цеховые											
Общехозяйственные расходы											

9.18.2. Сосиски «Венские»

Статьи калькуляции	Затраты		
	руб./кг	%	руб./ упаковку
Говядина			
Свинина			
Прочие сырье и материалы			
Заработная плата производственных рабочих			
Отчисления на социальные нужды			
Цеховые расходы			
Цеховая себестоимость			
Общехозяйственные расходы			
Производственная себестоимость			
Коммерческие расходы, 3%			
Коммерческая себестоимость			

9.18.3. Сосиски «Нежные»

Статьи калькуляции	Затраты		
	руб./кг	%	руб./ упаковку
Говядина			
Свинина			
Прочие сырье и материалы			
Заработная плата производственных рабочих			
Отчисления на социальные нужды			
Цеховые расходы			
Цеховая себестоимость			
Общехозяйственные расходы			
Производственная себестоимость			
Коммерческие расходы, 3%			
Коммерческая себестоимость			

9.18.3. Сосиски «Нежные»

Статьи калькуляции	Затраты		
	руб./кг	%	руб./ упаковку
Говядина			
Свинина			
Прочие сырье и материалы			
Заработная плата производственных рабочих			
Отчисления на социальные нужды			
Цеховые расходы			
Цеховая себестоимость			

Статьи калькуляции	Затраты		
	руб./кг	%	руб./ упаковку
Общехозяйственные расходы			
Производственная себестоимость			
Коммерческие расходы, 3%			
Коммерческая себестоимость			

9.18.4. Колбаса вареная «Куриная»

Статьи калькуляции	Затраты	
	руб./кг	%
Мясо птицы		
Прочие сырье и материалы		
Заработная плата производственных рабочих		
Отчисления на социальные нужды		
Цеховые расходы		
Цеховая себестоимость		
Общехозяйственные расходы		
Производственная себестоимость		
Коммерческие расходы, 3%		
Коммерческая себестоимость		

9.18.5. Колбаса вареная «Классическая»

Статьи калькуляции	Затраты	
	руб./кг	%
Говядина		
Свинина		
Прочие сырье и материалы		
Заработная плата производственных рабочих		
Отчисления на социальные нужды		
Цеховые расходы		
Цеховая себестоимость		
Общехозяйственные расходы		
Производственная себестоимость		
Коммерческие расходы, 3%		
Коммерческая себестоимость		

9.18.6. Колбаса варенокопченая «Деликатесная»

Статьи калькуляции	Затраты	
	руб./кг	%
Говядина		
Прочие сырье и материалы		
Заработная плата производственных рабочих		
Отчисления на социальные нужды		
Цеховые расходы		

Статьи калькуляции	Затраты	
	руб./кг	%
Цеховая себестоимость		
Общехозяйственные расходы		
Производственная себестоимость		
Коммерческие расходы, 3%		
Коммерческая себестоимость		

9.18.7. Колбаса варенокопченая «Специальная»

Статьи калькуляции	Затраты	
	руб./кг	%
Говядина		
Свинина		
Прочие сырье и материалы		
Зарботная плата производственных рабочих		
Отчисления на социальные нужды		
Цеховые расходы		
Цеховая себестоимость		
Общехозяйственные расходы		
Производственная себестоимость		
Коммерческие расходы, 3%		
Коммерческая себестоимость		

9.18.8. Колбаса полукопченая «Элитная»

Статьи калькуляции	Затраты	
	руб./кг	%
Говядина		
Свинина		
Прочие сырье и материалы		
Зарботная плата производственных рабочих		
Отчисления на социальные нужды		
Цеховые расходы		
Цеховая себестоимость		
Общехозяйственные расходы		
Производственная себестоимость		
Коммерческие расходы, 3%		
Коммерческая себестоимость		

9.18.9. Колбаса полукопченая «Хуторская»

Статьи калькуляции	Затраты	
	руб./кг	%
Говядина		
Свинина		
Прочие сырье и материалы		

Статьи калькуляции	Затраты	
	руб./кг	%
Заработная плата производственных рабочих		
Отчисления на социальные нужды		
Цеховые расходы		
Цеховая себестоимость		
Общехозяйственные расходы		
Производственная себестоимость		
Коммерческие расходы, 3%		
Коммерческая себестоимость		

9.18.10. Колбаса полукопченая «Южная»

Статьи калькуляции	Затраты	
	руб./кг	%
Говядина		
Прочие сырье и материалы		
Заработная плата производственных рабочих		
Отчисления на социальные нужды		
Цеховые расходы		
Цеховая себестоимость		
Общехозяйственные расходы		
Производственная себестоимость		
Коммерческие расходы, 3%		
Коммерческая себестоимость		

Задачи для самостоятельного решения

Задание 1. Годовая плановая потребность предприятия в воде составляет 30 000 м³. Для подготовки ее к использованию задействованы основные фонды стоимостью 5340 тыс. руб. со средним сроком полезного использования 10 лет.

Материальные затраты на 1000 м³ воды составляют:

- химикаты и материалы 1180 руб.;
- электроэнергия 450 кВт-ч по цене 5,71 руб./кВт-ч;

Заработная плата персонала – 25000 руб. в месяц.

Отчисления на социальные нужды – 30 %.

Общая сумма прочих расходов – 249800 руб.

Составьте смету затрат на производство и определите производственную себестоимость 1 м³ воды.

Решение:

Таблица 19 – Годовая смета затрат и калькуляция 1 м³ воды

Элементы затрат	Сумма расходов	
	тыс. руб. в год	руб/м ³
Объем поставки, м³		
Материальные затраты:		
химикаты и материалы		
электроэнергия		
Заработная плата		
Отчисления на социальные нужды		
Амортизация		
Прочие затраты		
Итого		

Задание 2. На производство 4 000 изделий планируется израсходовать:

- материалов на сумму 5976 тыс. руб.,
- электроэнергии на технологические цели – 36800 кВт·ч по цене 5,71 руб./кВт·ч;

Заработная плата производственных рабочих – 875 150 руб.

Отчисления на социальные нужды – 30 %.

Нормативы: цеховых расходы составляет 12% прямых затрат;

общехозяйственных расходов – 14 % от цеховой себестоимости;

коммерческих расходов – 2 % от производственной себестоимости.

Определите: 1) цеховую, производственную и полную (коммерческую) себестоимость одного электродвигателя по плану;

2) составьте плановую калькуляцию себестоимости 1 изделия.

Таблица 10 – Плановая калькуляция себестоимости 1 изделия

Статья затрат	Сумма расходов	
	тыс. руб. на заказ	руб./изд.
Объем производства, изд.		
Материалы		
Электроэнергии на технологические цели		
Заработная плата		
Отчисления на социальные нужды		
Цеховые расходы		
Цеховая себестоимость		
Общехозяйственные расходы		
Производственная себестоимость		
Коммерческие расходы		
Полная себестоимость		

Задание 3. Согласно плановой смете:

- затраты на материалы составили 2 180 тыс. руб.;
- расходы на оплату труда – 540 тыс. руб.;
- отчисления на социальные нужды – 30 %;
- амортизационные отчисления – 135 тыс. руб.;
- прочие расходы – 87 тыс. руб.;
- коммерческие расходы составляют 2 % от производственной себестоимости.

Стоимость товарной продукции при средней цене одного изделия – 805 руб. планируется в сумме 4 025 тыс. р.

Определите:

1) производственную и полную себестоимость всего объема продукции

Спроизв. =

Скомм. =

2) коммерческую себестоимость одного изделия;

Сизд. =

3) затраты на 1 руб. товарной продукции

З 1 руб.ТП =

Задание 4. Объем производства продукции в отчетном году составил 15000 ед. Себестоимость этой продукции – 12850 тыс. р., в том числе постоянные расходы – 23 %.

На планируемый год предусматривается выпуск продукции 16500 ед.

Определите плановую себестоимость всей продукции и единицы продукции.

Решение:

1. Постоянные расходы в себестоимости –
2. Переменные расходы в себестоимости –
3. Плановый процент роста объема производства –
4. Плановая себестоимость продукции –
5. Плановая себестоимость единицы продукции –

10 ФИНАНСОВОЕ ПЛАНИРОВАНИЕ

Вопросы для обсуждения

1. Планирование прибыли фирмы.
2. Распределение плановой прибыли.
3. Планирование рентабельности производства.

Вопросы для самопроверки

1. Что означает самофинансирование? Как оно производится в рыночных отношениях?
2. Как образуется прибыль предприятия? Что она выражает?
3. Что представляет валовая прибыль коммерческого предприятия? В чем состоит основное различие валовой и чистой прибыли?
4. В каких случаях фирма получает максимальную прибыль? Каким должно при этом быть соотношение издержек и цены продукции?
5. При каких условиях фирма имеет убыток?
6. Какие налоги существуют в российском предпринимательстве? Какие ставки налогов бывают?
7. Что представляет собой показатель рентабельности? В чем состоит отличие рентабельности производства от рентабельности продукции?

Темы рефератов

1. Разработка системы бюджетов предприятия.
2. Система тактического финансового планирования на предприятии.

Задания для практической работы студентов

Задание 1. Рассчитать финансовые результаты производства продукции ООО «Ставрополье» (табл.10.1).

- А) Планируемый объем реализации импортировать из табл.7.53.
- Б) Предусмотреть рост цен реализации продукции на 5%, используя информацию табл.6.14 (с округлением до десятков).
- В) Рассчитать планируемую выручку от реализации колбас и колбасных изделий и ее структуру.
- Г) Коммерческую себестоимость продукции импортировать из табл.9.18.1 - 9.18.10.
- Д) Рассчитать планируемые по видам продукции прибыль и рентабельность.

Сделать выводы:

Таблица 10.1 – Финансовые результаты производства в разрезе видов продукции ООО «Ставрополье»

Наименование продукции	Планируемый объем реализации, т	Цена отпускная без НДС, руб./кг	Выручка от реализации		Комм. себестоимость, руб./кг	Прибыль		Рентабельность продукции, %
			млн руб.	структура, %		млн руб.	структура, %	
1.Сосиски «Арбатские» в упаковке								
2.Сосиски «Венские» в упаковке								
3.Сосиски «Нежные» в упаковке								
4.Колбаса вареная "Куриная"								
5.Колбаса вареная "Классическая"								
6.Колбаса варенокопченая «Деликатесная»								
7.Колбаса варенокопченая «Специальная»								
8.Колбаса полукопченая «Элитная»								
9.Колбаса полукопченая «Хуторская»								
10.Колбаса полукопченая «Южная»								
Всего								

Задание 2. Рассчитать план прибыли и убытков ООО «Ставрополье» (табл.10.2).

Таблица 10.2 – План прибыли и убытков, млн руб.

Показатели	2022	План	План в % к 2022
Выручка (без НДС и акцизов)			
Себестоимость продаж			
Валовая прибыль (убыток)			
Коммерческие расходы, 15%			
Управленческие расходы (счет 26)			
Прибыль (убыток) от продаж			
Доходы от участия в других организациях	0,0	0,0	
Проценты к получению	16,4	20,0	
Проценты к уплате	43,8	32,5	
Прочие доходы	32,8	0,0	
Прочие расходы	35,1	0,0	
Прибыль (убыток) до налогообложения			
Налог на прибыль:			
текущий			
отложенный(+; -)	12,8	0,0	
Прочее			
Чистая прибыль (убыток)			

- А) Выручку за отчетный год импортировать из табл.6.14, за планируемый - из табл.10.1.
- Б) Себестоимость продаж (включая прямые затраты и цеховые расходы) за отчетный год импортировать из табл.9.13; на планируемый год - из табл.9.15.
- В) Управленческие расходы за отчетный год импортировать из табл. 9.14; на планируемый год - из табл. 9.16.
- Г) Коммерческие расходы, планируемые отделом маркетинга, рассчитать по усредненному нормативу прошлых лет - 15% от производственной себестоимости продукции.
- Д) У организации нет акций и долей в собственности других фирм.
- Е) Рассчитать прибыль до налогообложения (балансовую), налог на

прибыль по ставке 20% и чистую прибыль.

Сделать выводы:

Задание 3. Рассчитать показатели рентабельности предприятия (табл.10.3).

Таблица 10.3 - Показатели рентабельности деятельности ООО «Ставрополье», %

Показатели	2022	План	Отклонение плана от 2022
Рентабельность продукции: по производственной себестоимости			
по коммерческой себестоимости			
Рентабельность производства			
Рентабельность персонала			
Рентабельность предприятия: по балансовой прибыли			
по чистой прибыли			

А) Рассчитать показатели рентабельности продукции на основе данных табл.10.2:

$$R_{\text{прод. произв.}} =$$

$$R_{\text{прод. комм.}} =$$

Б) При расчете рентабельности производства среднегодовую балансовую стоимость основных средств планируемого года рассчитать на основе данных табл.9.12, за отчетный год она была на сумму годовой амортизации больше.

Среднегодовой норматив оборотных средств предприятия принять по опыту прошлых лет на уровне 8,2% от полной коммерческой себестоимости продукции предприятия.

В) Рассчитать показатели рентабельности предприятия на основе данных табл.10.2:

- по балансовой прибыли $R_{\text{пред}} =$

- по чистой прибыли $R_{\text{пред}} =$

Сделать выводы:

Учебное издание

Костюченко Татьяна Николаевна

Планирование деятельности организации: рабочая тетрадь
Часть II.

Публикуется в авторской редакции

Подписано в печать 12.09.2023.
Формат 60x84 1/16. Бумага офсетная. Гарнитура Times New Roman.
Усл. печ. л. – 2,3. Тираж 100 экз. Заказ № 4.

Отпечатано в типографии издательско-полиграфического комплекса
СтГАУ «АГРУС»